

സാമൂഹ്യ പ്രത്യാഘാത വിലയിരുത്തൽ പഠനം

## അന്തിമ രേഖ

കൊച്ചി വാട്ടർ മെട്രോ പ്രൊജക്ട്

കടമക്കൂടി ബോട്ട് ജെട്ടി

01-01-2020



ജില്ല : എറണാകുളം  
താലൂക്ക് : കണയന്നൂർ  
വില്ലേജ് : കടമക്കൂടി  
പഞ്ചായത്ത് : കടമക്കൂടി

സമർപ്പണം

ജില്ലാകളക്ടർ, എറണാകുളം

SIA UNIT

യുത്ത് സോഷ്യൽ സർവ്വീസ് ഓർഗനൈസേഷൻ

സോഷ്യൽ സർവ്വീസ് സെന്റർ

കോളേജ് പി. ഒ., കോതമംഗലം - 686 666

ഫോൺ : 0485 2971222, 9446510628

web: yssso.net, email: yssso95@gmail.com

സാമൂഹ്യ പ്രത്യാഘാത വിലയിരുത്തൽ പഠനം

## അന്തിമ രേഖ

കൊച്ചി വാട്ടർ മെട്രോ പ്രൊജക്ട്

കടമക്കുടി ബോട്ട് ജെട്ടി

ജില്ല : എറണാകുളം  
താലൂക്ക് : കണയന്നൂർ  
വില്ലേജ് : കടമക്കുടി  
പഞ്ചായത്ത് : കടമക്കുടി

### സമർപ്പണം

ജില്ലാകളക്ടർ, എറണാകുളം

#### SIA UNIT

യൂത്ത് സോഷ്യൽ സർവ്വീസ് ഓർഗനൈസേഷൻ  
സോഷ്യൽ സർവ്വീസ് സെന്റർ  
കോളേജ് പി.ഒ.  
കോതമംഗലം - 686 666  
ഫോൺ : 0485 2971222, 9446510628

web: yssso.net, email: yssso95@gmail.com

यूत्त सोष्यल सरवीस ओरगैनेसेषन

सोष्यल सरवीस सेन्टर

एं.एं. कालेज पी.ओ., कोतमंगलम - 686 666, कोच्ची, केरला, इन्डिया

Ph: 9446510628 | 0485 2971222 | 9645994000



Youth Social Service Organization

Social Service Center

2 M.A College P.O, Kothamangalam - 686 666, Cochin, Kerala

☎9446510628 | 0485 2971222 | 9645994000

🌐 www.yssso.net | ✉ yssso95@gmail.com

Executive Director  
Fr. Jose Paruthuvayalil

### സാക്ഷ്യപത്രം

എറണാകുളം ജില്ലാഭരണകൂടം കേരള ഗസറ്റ് വിജ്ഞാപനം നമ്പർ G.O(P)No.74/2019/RD തീയതി 4.11.2019 പുറപ്പെടുവിച്ച ഉത്തരവ് പ്രകാരം കൊച്ചി വാട്ടർ മെട്രോ പദ്ധതിക്കുവേണ്ടി കടമക്കു ടിബോട്ട് ജെട്ടിക്കു ഭൂമി ഏറ്റെടുക്കുന്നതിന്, പദ്ധതിക്ക് ആസ്പദമായുള്ള സാമൂഹ്യ പ്രത്യഘാത പഠനം യുത്ത് സോഷ്യൽ സർവ്വീസ് ഓർഗനൈസേഷനെ ചുമതലപ്പെടുത്തിയിട്ടുള്ളതാണ്. നിർദ്ദിഷ്ട പദ്ധതിയുമായി ബന്ധപ്പെട്ട ഭൂമിയുടെ വിവരങ്ങൾ സ്പെഷ്യൽ തഹസീൽദാർ ഓഫീസ് (LA) No.2, KMRP എറണാകുളം നന്നും KMRL ലഭ്യമാക്കിയിട്ടുള്ളതാണ്. ഇതിനു പുറമെ എസ്.ഐ.എ. യൂണിറ്റ് പദ്ധതി ഭാഗത്തെ പദ്ധതി ബാധിത കുടുംബങ്ങളിൽ നന്നും തൽപരകക്ഷികളിൽ നന്നും വിവരങ്ങൾ ശേഖരിച്ചിട്ടുള്ളതാണ്. പ്രസ്തുത വിവരങ്ങൾ ബന്ധപ്പെട്ട അധികാരികൾ രേഖകൾ പരിശോധന നടത്തേണ്ടതാകുന്നു.

ചെയർമാൻ  
എസ്.ഐ.എ. യൂണിറ്റ്.  
യുത്ത് സോഷ്യൽ സർവ്വീസ് ഓർഗനൈസേഷൻ

എറണാകുളം,  
01/01/2020.



# കൊച്ചി വാട്ടർ മെട്രോ പ്രൊജക്ട്

## കടമകൂടി ബോട്ട് ജെട്ടി

### അദ്ധ്യായം 1: നിറവേറ്റേണ്ട ചുമതലകളുടെ ചുരുക്കം

- 1.1. ആമുഖം : പദ്ധതിയും ജനകീയ ലക്ഷ്യങ്ങളും
- 1.2. സ്ഥലം
- 1.3. ഭൂമി ഏറ്റെടുക്കുന്നതിന്റെ വിസ്താരവും ഗുണങ്ങളും
- 1.4. പരിഗണിക്കപ്പെട്ട ഇതര മാർഗ്ഗങ്ങൾ
- 1.5. സാമൂഹ്യ പ്രത്യാഘാതങ്ങളും അവ ലഘൂകരിക്കുന്നതിനുള്ള നടപടികളും

### അദ്ധ്യായം 2 : പദ്ധതിയുടെ വിശദ വിവരങ്ങൾ

- 2.1. പദ്ധതിയുടെ പശ്ചാത്തലവും യുക്തിയും
- 2.2. പദ്ധതിയുടെ സ്ഥലം, വലിപ്പം, ചെലവ്, മുതലായവ
- 2.3. പദ്ധതിയുടെ അടിസ്ഥാനം
- 2.4. പരിഗണിക്കപ്പെട്ട ബദൽ മാർഗ്ഗങ്ങൾ
- 2.5. തൊഴിലാളിയുടെ ആവശ്യകത
- 2.6. പദ്ധതി നിർമ്മാണ ഘട്ടങ്ങൾ
- 2.7. പദ്ധതിയുടെ പൊതു ആവശ്യ പ്രസക്തി
- 2.8. പരിസ്ഥിതി ആഘാത പഠന വിവരങ്ങൾ
- 2.9. മുമ്പ് നടത്തിയ പഠനങ്ങൾ
- 2.10. പദ്ധതിയെ ബാധിക്കുന്ന നിയമങ്ങളും നയങ്ങളും

### അദ്ധ്യായം 3 : ടീമിനെ രൂപീകരിക്കുന്നതിനുള്ള സമീപനം, സമ്പ്രദായം സാമൂഹ്യ ആഘാത പഠനത്തിന്റെ സമയക്രമം, പശ്ചാത്തലം

- 3.1. പശ്ചാത്തലം
- 3.2. ടീം അംഗങ്ങളുടെ പട്ടിക, യോഗ്യത, വിശദവിവരങ്ങൾ
- 3.3. പഠനത്തിനുള്ള വിവര ശേഖരണത്തിനുവേണ്ട ഉപാധികളും സമ്പ്രദായരീതികളും
- 3.4. ഡെസ്ക് റിസർച്ച്
- 3.5. വിവര സ്രോതസ്സിന്റെ അവലോകനം

- 3.6 പദ്ധതി ബാധിത പ്രദേശ സന്ദർശനവും പദ്ധതി വിവര പ്രചാരണവും
- 3.7 സ്ഥിതി വിവര ക്രോഡീകരണവും പരിശോധനയും
- 3.8 തൽപരകക്ഷികളുമായുള്ള കൂടി ആലോചനകളുടെ വിവരങ്ങൾ
- 3.9 നടത്തിയിട്ടുള്ള പൊതുവിസ്താരത്തിന്റെ ചുരുങ്ങിയ വിവരണം

**അദ്ധ്യായം 4: സ്ഥലത്തിന്റെ മൂല്യനിർണ്ണയം**

- 4.1 പശ്ചാത്തലം
  - വസ്തു വിവര പട്ടിക (നിർദ്ദിഷ്ട പദ്ധതിയുടെ ഭൂപടം)
- 4.2 പദ്ധതിയുടെ സ്വാധീനം മൂലം മൊത്തത്തിലുള്ള പ്രത്യാഘാതം
- 4.3 പദ്ധതിക്കാവശ്യമായ ഭൂമി
- 4.4 പൊതു ഭൂമിയുടെ ആവശ്യകത
- 4.5 പദ്ധതിക്കായി വില കൊടുത്തു വാങ്ങിയിരിക്കുന്ന ഭൂമി
- 4.6 ഭൂപ്രകൃതി, നിലവിലുള്ള ഉപയോഗം, ഭൂമിയുടെ ഘടന
- 4.8 പദ്ധതി പ്രദേശത്തെ മുൻകാല വ്യവഹാരങ്ങൾ

**അദ്ധ്യായം 5 : അനുമാനക്കണക്കും ബാധിക്കുന്ന കുടുംബങ്ങളുടേയും വസ്തു കളുടെയും എണ്ണം**

- 5.1 ആമുഖം
- 5.2 പദ്ധതിയുടെ ആഘാതം പ്രത്യക്ഷത്തിൽ ബാധിക്കുന്നവർ
- 5.3 പദ്ധതിയുടെ പരോക്ഷഫലങ്ങൾ
- 5.4 പട്ടിക വർഗ്ഗക്കാരുടെയോ വനാവകാശം നഷ്ടപ്പെടുന്ന പരമ്പരാഗത വനവാസികളുടെയും കുടുംബം.
- 5.5 ഏറ്റെടുക്കൽ മൂലം ഉപജീവനമാർഗ്ഗം നഷ്ടപ്പെട്ട് പൊതുസ്ഥലത്തെ ആശ്രയിച്ചു കഴിയുന്ന കുടുംബങ്ങൾ
- 5.6 ഏറ്റെടുക്കുന്ന സ്ഥലം സംസ്ഥാന കേന്ദ്ര സർക്കാരുകളുടെ ഏതെങ്കിലും ക്ഷേമപദ്ധതിയുടെ ഭാഗമായി ലഭിച്ച കുടുംബങ്ങളാണോ
- 5.7 ഏറ്റെടുക്കലിന് മുന്നൂവർഷമോ മുമ്പ് നഗരപ്രദേശങ്ങളിൽ പാർക്കുന്ന കുടുംബങ്ങളാണോ?
- 5.8 ഏറ്റെടുക്കൽ സ്ഥലം മൂന്ന് വർഷമായി ഉപജീവനമാർഗ്ഗത്തിനായി ആശ്രയിച്ചിരുന്ന കുടുംബങ്ങളാണോ?
- 5.9 ഫലദായക വസ്തുക്കളുടെ വിവരങ്ങൾ

**അദ്ധ്യായം 6 : സാമൂഹ്യ, സാമ്പത്തിക, സംസ്കാരിക അവസ്ഥ**

- 6.1 ആമുഖം
- 6.2 കുടുംബ വിവരങ്ങൾ

6.3 മതവിഭാഗം

6.4 സാമൂഹ്യ വിഭാഗം

**അദ്ധ്യായം 7 : സാമൂഹ്യ പ്രത്യാഘാത ലക്ഷ്യകരണ പദ്ധതി നിർവ്വഹണ ആസൂത്രണം**

7.1 ആഘാതം കുറയ്ക്കുന്നതിനുള്ള സമീപനം

7.2 ആഘാതം ഇല്ലാതാക്കുവാനോ ലക്ഷ്യകരിക്കുവാനോ നഷ്ടം നികത്തുവാനോ ഉള്ള മാർഗ്ഗങ്ങൾ

7.3 പദ്ധതി നിർദ്ദേശത്തിലെ നടപടികൾ

7.4 തൊഴിലവസരം

7.5 പ്രത്യാഘാത ലക്ഷ്യകരണ നടപടികൾ

**അദ്ധ്യായം 8 : സാമൂഹ്യ പ്രത്യാഘാത നിർവ്വഹണ പദ്ധതി സ്ഥാപന സംവിധാനം**

8.1 സ്ഥാപന സംവിധാനങ്ങളും ചുമതലപ്പെട്ട വ്യക്തികളും

**അദ്ധ്യായം 9 : സാമൂഹ്യ പ്രത്യാഘാത ദുരീകരണ ബഡ്ജറ്റ്**

9.1 പുനസ്ഥാപനത്തിനും പുനരധിവാസത്തിനും വരുന്ന ചിലവ്

9.2 വാർഷിക ബഡ്ജറ്റും ആസൂത്രണ രേഖയും

9.3 സാമ്പത്തിക സ്രോതസ്സ് തരം തിരിച്ച്

**അദ്ധ്യായം 10 : സാമൂഹ്യ പ്രത്യാഘാത ദുരീകരണ പദ്ധതി - മേൽനോട്ടവും മൂല്യ നിർണ്ണയവും**

10.1 മേൽനോട്ടവും മൂല്യനിർണ്ണയവും - പ്രധാന സൂചികകൾ

10.2 റിഷോർട്ടിംഗ് രീതിയും മേൽനോട്ടവും കർത്തവ്യങ്ങളും

10.3 സ്വതന്ത്ര മൂല്യനിർണ്ണയം-രൂപരേഖ

**അദ്ധ്യായം 11 : നേട്ടങ്ങളും കോട്ടങ്ങളും അപഗ്രഥനം, ദ്രുമി ഏറ്റെടുക്കൽ സംബന്ധിക്കുന്ന നിർദ്ദേശം**

11.1 അന്തിമ ഉപസംഹാരം, ജനകീയ ലക്ഷ്യങ്ങളുടെ വിലയിരുത്തൽ

11.2 പ്രത്യാഘാതങ്ങളുടെ സ്വഭാവവും തീവ്രതയും

**സംഗ്രഹം**

**നന്ദി, കടപ്പാട്**

## പട്ടികകൾ

- പട്ടിക 3.1 പദ്ധതി ബാധിത പ്രദേശത്തെ വിവരങ്ങൾ
- പട്ടിക 4.1 പദ്ധതി സ്വായീനം മൂലം മൊത്തത്തിലുള്ള പ്രത്യാഘാത
- പട്ടിക 4.2 പദ്ധതിബാധിത പ്രദേശത്തെ ഏറ്റെടുക്കൽ
- പട്ടിക 4.3 ഉടമസ്ഥതയുടെ സ്വഭാവം
- പട്ടിക 6.1 കുടുംബ വരുമാനം
- പട്ടിക 6.2 വയസ്സു തിരിച്ചുള്ള വിവരം
- പട്ടിക 6.3 വിവാഹിതർ/ അവിവാഹിതർ/ വിധവകൾ
- പട്ടിക 6.4 പദ്ധതി ബാധിത ജനങ്ങളുടെ വിദ്യാഭ്യാസം
- പട്ടിക 6.5 തൊഴിൽ സംബന്ധമായ വിവരങ്ങൾ
- പട്ടിക 6.6 റേഷൻ കാർഡിന്റെ തരം

## അനുബന്ധങ്ങൾ

- അനുബന്ധം 1 (a) ഗസറ്റ് വിജ്ഞാപനം
- അനുബന്ധം 1 (b) ഡ്രാഫ്റ്റ് പബ്ലിഷിംഗ് കോപ്പി
- അനുബന്ധം 2 അഭിമുഖ പ്രശ്നോത്തരി
- അനുബന്ധം 3 പബ്ലിക് ഹിയറിംഗ് സംബന്ധിച്ച് വ്യക്തികൾക്കുള്ള നോട്ടീഫിക്കേഷൻ  
(മെട്രോ വാർത്ത, മംഗളം)
- അനുബന്ധം 4 പബ്ലിക് ഹിയറിംഗ് സംബന്ധിച്ച് ആഘാത ബാധിത കുടുംബങ്ങൾക്കും കമ്പനികൾക്കും നൽകിയ നോട്ടീസ്
- അനുബന്ധം 5 പബ്ലിക് ഹിയറിംഗിൽ പങ്കെടുത്തവരുടെ ലിസ്റ്റ്



അദ്ധ്യായം 1

പഠനത്തിന്റെ സംക്ഷിപ്ത രൂപം

1. ആമുഖം : പദ്ധതിയും ലക്ഷ്യങ്ങളും

ഇൻഡ്യൻ ഉപഭൂഖണ്ഡത്തിന്റെ പടിഞ്ഞാറൻ കടൽത്തീരത്ത് സ്ഥിതി ചെയ്യുന്ന ഒരു പ്രമുഖ തുറമുഖപട്ടണവും കേരള സംസ്ഥാനത്തെ അതി നവീന ഋതവാസ നഗരങ്ങളിൽ ഒന്നുമാണ് കൊച്ചി. കഴിഞ്ഞ ദശകത്തിൽ അസാമാന്യമായ സാമ്പത്തിക വളർച്ചയാണ് കൊച്ചി കൈവരിച്ചിട്ടുള്ളത്. വല്ലാർഷാടം ഇന്റർനാഷണൽ ടെർമിനൽ, സ്പെഷ്യൽ ഇക്കണോമിക് സോൺ, സ്മാർട്ട് സിറ്റി, ഇൻഫോ പാർക്ക് എന്നീ വ്യവസായിക കേന്ദ്രങ്ങൾ തുടങ്ങിയ പദ്ധതികളിലൂടെ മെച്ചപ്പെട്ട മുതൽമുടക്കുകളാണ് സമ്പാദിച്ചിരിക്കുന്നത്. ഈ നയപരമായ സാമ്പത്തിക നിലക്ഷേപങ്ങളാകമാനം, തദ്ദേശ സമ്പദ്ഘടനയ്ക്കും തൊഴിൽ രംഗത്തും വമ്പിച്ച സംഭാവനയാണ് പ്രദാനം ചെയ്തിരിക്കുന്നത്.

എറണാകുളം ജില്ലയിൽ കണയന്നൂർ, പാവൂർ, കൊച്ചി എന്നീ മൂന്ന് താലൂക്കുകളിലെ വ്യത്യസ്ത വില്ലേജുകളിൽ ഉൾപ്പെട്ട 207.79 ആർസ് സ്ഥലമാണ് കൊച്ചിവാട്ടൂർ മെട്രോ പ്രോജക്ടിന്റെ 15 ബോട്ട് ജെട്ടികളുടെ നിർമ്മാണത്തിനുവേണ്ടി ഏറ്റെടുക്കുന്നത്. ഇതിൽ കടമക്കൂടിബോട്ട് ജെട്ടിയെക്കുറിച്ചുള്ള സാമൂഹ്യ പ്രത്യാഘാതപഠനമാണ് ഈ റിപ്പോർട്ടിൽ ഉൾക്കൊള്ളിച്ചിരിക്കുന്നത്.

എറണാകുളം ജില്ലയിൽ കണയന്നൂർ താലൂക്കിൽ കടമക്കൂടിവില്ലേജിൽ ഉൾപ്പെട്ട 0.0550 ഹെക്ടർ സ്ഥലമാണ് കടമക്കൂടിബോട്ട് ജെട്ടി നിർമ്മാണത്തിനായി ഏറ്റെടുക്കുന്നത്. ഈ ബോട്ട് ജെട്ടി കടമക്കൂടിപഞ്ചായത്തിന്റെപരിധിയിൽ ഉൾപ്പെടുന്ന പ്രദേശമാണ്.പെരിയാറിന്റെ കൈവഴികളിൽ പരസ്പരബന്ധമില്ലാതെ കിടക്കുന്ന വലിയ കടമക്കൂടി, മുറിക്കൽ,പാലിയംതുരുത്ത്, പിഴല, ചെറിയകടമക്കൂടി, പുളിക്കപുറം, മൂലമ്പിള്ളി, പുതുശ്ശേരി, ചരിയം തുരുത്ത്, ചേന്നൂർ, കോതാട്, കോരമ്പാടം, കണ്ടനാട്, കാരിക്കാട് തുരുത്ത് എന്നീ പ്രദേശങ്ങൾ ഉൾപ്പെട്ടതാണ് കടമക്കൂടി പഞ്ചായത്ത്.

എറണാകുളം ജില്ലയിലെ വരാഷ്ട്രയ്ക്കടുത്തുള്ള മനോഹരമായ ദ്വീപാണ് കടമക്കൂടി. പതിനാലോളം ചെറു ദ്വീപുകളുടെ ഒരു കൂട്ടമാണ് കടമക്കൂടി. എറണാകുളം നഗരത്തിന്റെ ഹൃദയഭാഗത്ത് നിന്ന് ഏകദേശം 15 കിലോമീറ്റർ അകലെയാണ് കടമക്കൂടി.ഇടപ്പള്ളി ബ്ലോക്കിലാണ് കടമക്കൂടി ഗ്രാമപഞ്ചായത്ത് സ്ഥിതി ചെയ്യുന്നത്. കടമക്കൂടി വില്ലേജിൽ ഉൾപ്പെടുന്ന ഈ പഞ്ചായത്തിന് 12.92 ചതുരശ്ര കിലോമീറ്റർ വിസ്തൃതിയുണ്ട്. കൃഷിയും മത്സ്യബന്ധനവുമാണ് കടമക്കൂടിയിലെ ജനങ്ങളുടെ മുഖ്യതൊഴിൽ. കായലുകൾ, നെൽവയലുകൾ, മീൻപിടുത്തം, പക്ഷികൾ, ഗ്രാമീണ ജീവിതത്തിന്റെ എല്ലാ മനോഹാരിതയും കൊണ്ട് അനുഗ്രഹീതമാണ് കടമക്കൂടി ദ്വീപ്. കൊച്ചിവാട്ടൂർ മെട്രോ പദ്ധതി പൂർത്തിയായാൽ ഗ്രാമങ്ങളിലെ ടൂറിസ്റ്റ് പ്രവർത്തനങ്ങൾക്ക് പ്രചോദനം ആകുവാനും വിനോദസഞ്ചാരികൾ ഗ്രാമങ്ങളിലേക്ക് എത്തിച്ചേരുകയും വികസന സാധ്യതകൾക്ക് വഴി തുറക്കുകയും ചെയ്യുന്നു.

1431-ലെ വെള്ളപ്പൊക്കത്തിൽ കൊച്ചി അഴിമുഖം രൂപപ്പെടുത്താൻ കടമകുടി എന്നൊരു ചരിത്രവും ഉണ്ട്.മത്സ്യക്കുളങ്ങളും, പോക്കാളി പാടങ്ങളുമാണ് കടമകുടിയിലെ പ്രധാന ആകർഷണങ്ങൾ.കടമകുടിയിലെ മനോഹരമായ ഉൾനാടൻ ജലപാതകളും, നദികളും, പ്രകൃതി സൗന്ദര്യവും വിനോദസഞ്ചാരികളെ ആകർഷിക്കുന്നു.

കൊച്ചിയിലെ ദ്വീപ് സമൂഹങ്ങളെ പരസ്പരം ബന്ധിപ്പിച്ചുകൊണ്ടുള്ള സംവിധാനമാണ് കൊച്ചി വാട്ടർ മെട്രോ പ്രൊജക്ട്. KMRL ന്റെ നേതൃത്വത്തിലുള്ള പദ്ധതിക്ക് കേന്ദ്ര സംസ്ഥാന സർക്കാരിന്റെ അനുമതി ലഭിച്ചിട്ടുണ്ട്.

കൊച്ചിക്കു വേണ്ടി വിഭാവനം ചെയ്യുന്ന ജലഗതാഗത വ്യവസ്ഥിതി ലക്ഷ്യം വയ്ക്കുന്നത് പൊതുഗതാഗതത്തിന് വേണ്ടിയുള്ള കടത്ത് സേവനങ്ങൾ മാത്രമല്ല, ഗതാഗതം കൊണ്ട് ബന്ധിപ്പിക്കാവുന്ന സകല പ്രദേശങ്ങളുടേയും പ്രകൃതിസൗഹൃദമായ വികസനവും നഗരത്തിന്റെ ആകമാനമായ പൊതുഗതാഗത ശൃംഖലയുടെ കണ്ണിയായി ജലഗതാഗതത്തെ ബന്ധിപ്പിക്കുകയുമാണ്. കടത്തുസേവന വികസനത്തിന് പുറമെയായി, ജെട്ടികളിലേക്കും ദ്വീപുകൾക്കുള്ളിലുമുള്ള സഞ്ചാരത്തിന് പഴയതും പുതിയതുമായ റോഡുകൾ വികസിപ്പിക്കുകയും, വെളിച്ചമുള്ള വീഥികൾ മുഖേന ജനങ്ങളുടെ സുരക്ഷ ഉറപ്പാക്കുകയും, ജെട്ടികളിൽ എത്തിച്ചേരാനുള്ള ചെറിയ യാത്രാസൗകര്യങ്ങളൊരുക്കുകയും, കൂടാതെ മോട്ടോർ ഇതര വാഹന സൗകര്യങ്ങൾ, അംഗവൈകല്യമുള്ളവർക്ക് സൗഹൃദമായ സഞ്ചാര സൗകര്യം, സൈക്കിൾ ലഭ്യത, സൈക്കിൾ പാർക്കിങ് സ്ഥലങ്ങൾ എന്നിവ ജെട്ടിയിൽ സജ്ജീകരിക്കുക.വിനോദസൗകര്യങ്ങൾ ഏർപ്പെടുത്തുക. പദ്ധതിയുടെ ഭാഗമായി വിനോദസഞ്ചാരവും പ്രോത്സാഹിപ്പിക്കുക. കേവലം ഒരു മുക്കിൽ നിന്ന് മറ്റൊരു മുക്കിലേക്കുള്ള കടത്ത് സേവനത്തിനുപരിയായി, ഉപഭോക്താക്കളുമായും സമൂഹഭാഗമാകാനുള്ളതുമായ ഒരു ഗതാഗതസൗകര്യമാണ് ഒരുക്കിയിരിക്കുന്നത്.

കുറഞ്ഞ ചെലവിൽ മികച്ച ജലഗതാഗത വ്യവസ്ഥിതി വികസിപ്പിച്ചെടുക്കുകയാണ് ഈ പദ്ധതിയുടെ ലക്ഷ്യം. യാത്രാ സ്വഭാവത്തിലുണ്ടാകുന്ന വികസനത്തോടൊപ്പം നിലവിലെ പാതകളുടെ വിലയിരുത്തലും വിപുലീകരണവും ഈ പദ്ധതിയിൽ ഉൾപ്പെടുന്നു. ഒരു വികസന പ്രവർത്തനത്തിനായി പ്രതികൂല സാഹചര്യങ്ങളിലൂടെ കടന്ന് പോകേണ്ടിവരികയും പ്രത്യാഘാതങ്ങൾ അനുഭവിക്കുകയും ചെയ്യുന്നവരുടെ താൽപര്യങ്ങൾ സംരക്ഷിക്കുന്നതിന് ഉയർന്ന് വന്നിട്ടുള്ള സംവിധാനങ്ങളിൽ ഒന്നാണ്. ഭൂമി ഏറ്റെടുക്കലിൽ ന്യായമായ നഷ്ടപരിഹാരത്തിനും സുതാര്യതയ്ക്കും പുനരധിവാസത്തിനും പുനസ്ഥാപനത്തിനുമുള്ള അവകാശ നിയമം 2013.

നിയമത്താൽ നഷ്ടകർഷിക്കുന്ന രീതിയിൽ ആഘാതബാധിതരുടെ മാനുഷിക പ്രശ്നങ്ങളും ആശങ്കകളും പരിഹരിക്കുന്നതിനു നഷ്ടപരിഹാരം നൽകുന്നതിനും പുനരധിവാസ പ്രവർത്തനങ്ങൾക്ക് വ്യക്തമായ വ്യവസ്ഥകൾ നിശ്ചയിക്കുന്നതിനും ഈ പഠനം സഹായകരമാണ്.

## കൊച്ചി വാട്ടർ മെട്രോ

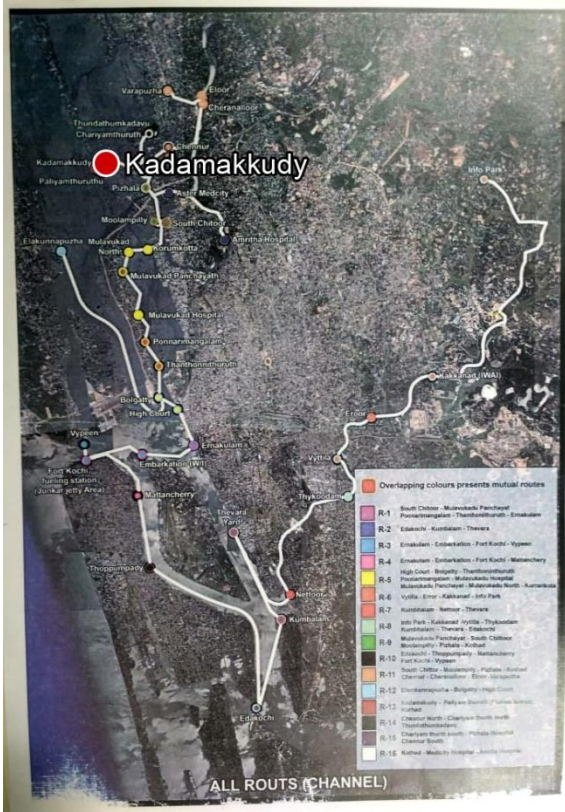
കൊച്ചി മെട്രോ റെയിൽ ലിമിറ്റഡ് നിർദ്ദേശിച്ച ഭൂമിയിൽ കൊച്ചി മെട്രോയിലെ സംയോജിത ജലഗതാഗതപദ്ധതിയാണ് കൊച്ചി വാട്ടർ മെട്രോ പദ്ധതി. അറേബ്യൻ കടലിന്റെ രാജ്ഞിയായ കൊച്ചിക്ക് അതിന്റെ തൊഴിലിൽ ഒരു തുവൽകൂടിയാണ് കൊച്ചി വാട്ടർമെട്രോ പദ്ധതി.

ഒരു കാലത്ത് വേമ്പനാട് കായലിൽ ചരക്കുകൾക്കും യാത്രക്കാർക്കുമുള്ള പ്രാഥമിക ഗതാഗത മാർഗ്ഗമായിരുന്നു ജലഗതാഗതം. എന്നിരുന്നാലും കഴിഞ്ഞ ഏതാനും പതിറ്റാണ്ടുകളായി ഇത് കുറഞ്ഞുവരുന്നു. നഗരത്തിലെ മലിനീകരണവും ഗതാഗത കുരുക്കും കുറയുന്നതിനും കൊച്ചി തടാകത്തിലെ നഗരവാസികൾക്ക് പ്രധാന ഭൂപ്രദേശത്തെ ബിസിനസ്സ് പ്രദേശങ്ങളിലേക്കുള്ള പ്രവേശനം സുഗമമാക്കുവാനും പദ്ധതി വഴി സാധിക്കുന്നു. റെയിൽ, റോഡ് ഗതാഗതം എന്നിവയേക്കാൾ ജലഗതാഗതം അന്തർജീനമാണ്. ആധുനിക എൻജിൻ ഉള്ള കാര്യക്ഷമമായ പരിസ്ഥിതി സൗഹൃദവും സുരക്ഷിതവുമായ ബോട്ടുകൾ അവതരിപ്പിക്കാൻ കൊച്ചി വാട്ടർ മെട്രോപദ്ധതി വഴി സാധ്യമാകുന്നു.

നവീകരിച്ച എയർ കണ്ടീഷൻഡ് റൈ-ഹൈ പ്രവർത്തന ക്ഷമമാക്കിയ കാറ്റമരൻ പാസഞ്ചർ ബോട്ടുകളുടെ രണ്ട് വകഭേദങ്ങൾ പദ്ധതിയ്ക്കായി നിർദ്ദേശിക്കുന്നു. ഏറ്റവും പുതിയ സുരക്ഷ, ആശയ വിനിയോഗ ഉപകരണങ്ങൾ ബോട്ടുകളിൽ ഉണ്ടായിരിക്കും. 50-100 യാത്രാശേഷിയുള്ള ബോട്ടുകൾ 8 നോട്ടീകൽ വേഗതയിൽ പ്രവർത്തിക്കും, ചെറിയ ബാറ്ററിയിൽ പ്രവർത്തിക്കുന്ന ബോട്ടുകൾ ഇടുങ്ങിയ പാതകളിൽ ഓടിക്കും. വിവിധ റൂട്ടുകളിലൂടെ ഹെഡ്ഡുകൾ 10 മിനിറ്റ് മുതൽ 20 മിനിറ്റ് വരെ വ്യത്യസ്തപ്പെടുന്നു. ഇൻഫ്രാ സ്ട്രക്ചറിന്റെ ഭാഗമായി ഇന്റലിജന്റ് നാവിഗേഷൻ സിസ്റ്റവും ഓപ്പറേഷൻ കൺട്രോൾ സെന്ററും (ഒ.സി.സി.) നിർദ്ദേശിക്കപ്പെടുന്ന അവ നഗരത്തിലെ ഇന്റലിജന്റ് ഗതാഗത സംവിധാനവുമായി സംയോജിപ്പിക്കുവാനും, കൊച്ചി മെട്രോ നടപ്പിലാക്കുന്ന ഓട്ടോ മാറ്റിക് ഫെയർ കളക്ടൻ സംവിധാനം ജലഗതാഗത സംവിധാനത്തിലേക്ക് വ്യാപിപ്പിക്കുമെന്നും പ്രതീക്ഷിക്കുന്നു. കൊച്ചിയിലെ 10 ദ്വീപുകളെ 15 റൂട്ടുകളിലൂടെ ബന്ധിപ്പിച്ച് 78 കിലോമീറ്റർ അകലെയുള്ള കൊച്ചി വാട്ടർമെട്രോ പദ്ധതിക്കായി കേന്ദ്രസർക്കാരിന്റെ പാരിസ്ഥിതി അനുമതി ലഭിച്ചിട്ടുണ്ടെന്നുമാണ് കൊച്ചി വാട്ടർ മെട്രോയുടെ പഠനത്തിലൂടെ അറിയാൻ കഴിഞ്ഞത്.

### 1.2 പദ്ധതി പ്രദേശം

എറണാകുളം ജില്ലയിൽ കണയന്നൂർ താലൂക്കിൽ കടമക്കുടി വില്ലേജിൽപ്പെട്ട പ്രദേശമാണ് ബാധിത മേഖല. കടമക്കുടി പഞ്ചായത്തിന്റെ 13-ാം വാർഡിന്റെ പരിധിയിൽ ഉൾപ്പെടുന്ന പ്രദേശത്താണ് കടമക്കുടി ബോട്ട് ജെട്ടിക്കായി സ്ഥലം ഏറ്റെടുക്കുന്നത്. പദ്ധതി പ്രദേശത്ത് തുറസ്സായ ഭൂമിയും ഒരു വീടും ഉൾപ്പെടുന്നു.



**1.3 വലിപ്പവും പ്രത്യേകതകളും**

എറണാകുളം ജില്ലയിൽ കണയന്നൂർ താലൂക്കിൽ കടമക്കുടിവില്ലേജിൽപ്പെട്ട 0.0550 ഹെക്ടർ സ്ഥലമാണ് കടമക്കുടിബോട്ട് ജെട്ടി നിർമ്മാണത്തിനായി ഏറ്റെടുക്കുന്നത്. പദ്ധതി പ്രദേശത്ത് തുറസ്സായ ഭൂമിയും ഒരു വീടും ഉൾപ്പെടുന്നു.

**1.4 പരിഗണിച്ച ഇതര മാർഗ്ഗങ്ങൾ**

പദ്ധതി പ്രദേശത്തോട് വളരെ അടുത്ത് കിടക്കുന്നതാണ് പ്രസ്തുത ഭൂമി. അതിനാൽ മറ്റ് ഇതര മാർഗ്ഗങ്ങൾ പരിഗണിക്കേണ്ടതില്ല.

**1.5 പ്രത്യേകമായ ലക്ഷ്യകരണ നടപടികൾ**

ക്രമ നമ്പർ	ഉണ്ടാകുന്ന നഷ്ടം	സമീപനം	സാധ്യമായ ലക്ഷ്യകരണ നടപടികൾ
1	താമസ ഭവനങ്ങളുടെ നഷ്ടം	പുനരധിവാസവും നഷ്ടപരിഹാരവും	പുനരധിവാസവുംനഷ്ടപരിഹാരവും
2.	അവശേഷിക്കുന്ന ഭൂമിയിലുള്ള പ്രവേശനമാർഗ്ഗങ്ങളുടെ നഷ്ടം	നിയന്ത്രണം	പ്രവേശനമാർഗ്ഗങ്ങളുടെ പുനസ്ഥാപനം

3.	ശബ്ദം, അന്തരീക്ഷ മലിനീകരണം, പൊടി എന്നിവ	നിയന്ത്രണം	പ്രത്യഘാത ലഘൂകരണ നടപടിയിൽ രൂപരേഖയാൽ ഉൾപ്പെടുത്തുക.
4	ഭൂമി ഏറ്റെടുക്കലിലും നഷ്ടപരിഹാരവിതരണത്തിലും ഉണ്ടാകുന്ന കാലതാമസം	ശരിയായ മേൽനോട്ടവും നിയന്ത്രണവും	ഭൂമി ഏറ്റെടുക്കലിന് മുമ്പ് നഷ്ടപരിഹാരം വിതരണം ചെയ്യുക.
5.	പദ്ധതി ബാധിതരെ ഭൂമി ഏറ്റെടുക്കാൻ നടപടിക്രമങ്ങളാൽ ഉൾപ്പെടുത്തുക	നിയന്ത്രണം	നടപടിക്രമങ്ങളിൽ പദ്ധതി ബാധിതരുടെ പങ്കാളിത്തം ഉറപ്പ് വരുത്തുക.
6.	പരാതി പരിഹാരം	നിയന്ത്രണം	പ്രവർത്തനനിരതമായ പരാതി പരിഹാര കമ്മിറ്റി ജില്ലാ തലത്തിലും പഞ്ചായത്ത് തലത്തിലും പ്രവർത്തിക്കുക

## അദ്ധ്യായം 2

# പദ്ധതിയുടെ വിശദ വിവരങ്ങൾ

### 2.1 പദ്ധതിയുടെ പശ്ചാത്തലവും യുക്തിയും

കൊച്ചി വാട്ടർ മെട്രോ പദ്ധതിയുടെ ഭാഗമായി കടമകൂടി ബോട്ട് ജെട്ടികുവേണ്ടി ഭൂമി ഏറ്റെടുക്കുന്നതുമായി ബന്ധപ്പെട്ട വിവരങ്ങളാണ് ഈ അദ്ധ്യായത്തിൽ ഉൾപ്പെടുത്തിയിരിക്കുന്നത്. പദ്ധതിയുടെ ജനകീയ ലക്ഷ്യങ്ങളും ചിലവ് മുതലായവയും ഈ അദ്ധ്യായത്തിൽ ഉൾപ്പെടുത്തിയിരിക്കുന്നു.

### 2.2 പദ്ധതി വലിപ്പം, സ്ഥലം, ലക്ഷ്യം, ചിലവ്

എറണാകുളം ജില്ലയിലെ കണയന്നൂർ താലൂക്കിൽ കടമകൂടിവില്ലേജിൽ ഉൾപ്പെടുന്ന വ്യത്യസ്ത സർവ്വേ നമ്പരുകളിലുള്ള 0.0550 ഹെക്ടർ ഭൂമിയാണ് പദ്ധതി നടപ്പിലാക്കുവാൻ ഉദ്ദേശിച്ചിരിക്കുന്നത്. മെച്ചപ്പെട്ട ജലഗതാഗതത്തിന്റെ ആവശ്യകത മുൻനിർത്തി ഒരു ബഹുസാധ്യതാഗതാഗത വ്യവസ്ഥിതി വികസിപ്പിച്ചെടുക്കുകയാണ് ഈ പദ്ധതിയുടെ ലക്ഷ്യം. നഗരവികസനവകുപ്പിന്റെ നിർദ്ദേശ പ്രകാരം കൊച്ചി മെട്രോ റെയിൽ ലിമിറ്റഡിന്റെ നേതൃത്വത്തിൽ ആണ് പദ്ധതി നടപ്പിലാക്കുന്നത്.

കേരളത്തിൽ കൂടുതൽ വാഹനങ്ങൾ ഉള്ളതായി റിപ്പോർട്ട് ചെയ്യപ്പെട്ടിട്ടുള്ളത് കൊച്ചി നഗരമാണ്. മതിയായ പൊതുമതാഗത സംവിധാനത്തിന്റെ അഭാവവും, വർദ്ധിച്ചുവരുന്ന വാഹനപ്പെരുപ്പവും ഗതാഗത സംബന്ധമായ പ്രശ്നങ്ങൾക്ക് കാരണമാകുന്നു. ഈ ഗതാഗത കുരുക്കിനെ ഗണ്യമായി കുറക്കാൻ ഉതകുംവിധത്തിലുള്ള സംവിധാനമാണ് നിർദ്ദേശിച്ച കൊച്ചി വാട്ടർമെട്രോ പദ്ധതി. നഗരത്തിനുവേണ്ടിയുള്ള ഒരു കുറ്റമറ്റ സംയോജനം എന്ന മഹാശയത്തിന്റെ ഭാഗം കൂടിയാണിത്. കുറഞ്ഞ ചെലവിൽ മികച്ച ജലഗതാഗത വ്യവസ്ഥിതി വികസിപ്പിച്ചെടുക്കുകയാണ് ഈ പദ്ധതിയുടെ ലക്ഷ്യം.

രാജ്യത്തെ ആദ്യത്തെ പൊതുമതാഗത പദ്ധതിയാണ് വാട്ടർമെട്രോ. മെച്ചപ്പെട്ട ഗതാഗത സൗകര്യങ്ങൾ സൃഷ്ടിക്കുന്നതുവഴി സമയലാഭവും മികച്ച യാത്രാസൗകര്യങ്ങൾ നൽകുന്നതിനോടൊപ്പം സാമൂഹ്യവും സാമ്പത്തികവുമായ വളർച്ച കൈവരിക്കുന്നതിന് പ്രത്യേകം സഹായിക്കുന്നു. തൊഴിലവസരങ്ങൾ വർദ്ധിക്കുന്നതോടൊപ്പം വാർഷിക വരുമാനത്തിലും വ്യവസായിക വികസനത്തിനും ഈ പദ്ധതി സഹായകമാകുന്നു.

കൊച്ചി മെട്രോയ്ക്ക് അനുബന്ധമായി നടപ്പാക്കുന്ന ഈ സംയോജിത ജലഗതാഗത വികസനപദ്ധതിയുടെ ലക്ഷ്യം വളരെ വലുതാണ്. കൊച്ചിയിലെ പൊതുമതാഗതം മെച്ചപ്പെടുത്തുന്നതൊടൊപ്പം റോഡുകളെ ആശ്രയിക്കുന്നത് കുറയ്ക്കാനും പദ്ധതിയ്ക്കാവും.

കൊച്ചി വാട്ടർ മെട്രോ പദ്ധതി 78 കിലോമീറ്റർ ദൈർഘ്യമുള്ളതാണ്. മൊത്തം 78 കിലോമീറ്റർ ദൈർഘ്യമുള്ള 15 റൂട്ടുകളും 38 സ്റ്റേഷനുകളും പദ്ധതിയിൽ ഉൾപ്പെടുന്നു. കൊച്ചി വാട്ടർ മെട്രോ പദ്ധതിക്ക് ഏകദേശം 747 കോടി രൂപയാണ് ചെലവ് പ്രതീക്ഷിക്കുന്നത്.

നഗരഗതാഗതത്തെ പൊതു ഗതാഗത സംവിധാനത്തിന്റെ കീഴിൽ കൊച്ചി വാട്ടർ മെട്രോ എന്ന ലക്ഷ്യത്തോടെയാണ് കൊച്ചി വാട്ടർ മെട്രോ പദ്ധതി നടപ്പിലാക്കുന്നത്. ഇത് യാഥാർത്ഥ്യമാകുന്നതിലൂടെ ജലമാർഗ്ഗം യാത്ര ചെയ്യുന്നവരുടെ എണ്ണം കൂടുവാൻ സാധ്യതയുണ്ട്. പുഴകളിലുംകായലുകളിലും ബന്ധപ്പെട്ട് കിടക്കുന്ന കൊച്ചി നഗരത്തെയും സമീപജനവാസകേന്ദ്രങ്ങളെയും ബന്ധിപ്പിക്കുന്ന ജലപാതയാണ് KMRL രൂപപ്പെടുത്തുന്നത്.

**2.3 പദ്ധതിയുടെ അടിസ്ഥാനം**

- 2013ലെ പുതിയ നിയമങ്ങളും, ചട്ടങ്ങളുമനുസരിച്ച് ഭൂമി ഏറ്റെടുത്ത് കൊച്ചി വാട്ടർ മെട്രോ കൈമാറാൻ റവന്യൂ വകുപ്പിനെ സംസ്ഥാന സർക്കാർ ചുമതലപ്പെടുത്തി.
- 2013-ലെ നിയമത്തിനും, ചട്ടങ്ങൾക്കും അനുസൃതമായി സാമൂഹ്യ പ്രത്യാഘാതം പഠനം നടത്തി സാമൂഹ്യ പ്രത്യാഘാത പഠന റിപ്പോർട്ടും, സാമൂഹ്യ പ്രത്യാഘാത നിർവ്വഹണ പ്ലാനും തയ്യാറാക്കി നൽകുന്നതിനായി കേരള സർക്കാരിന്റെ 2019 നവംബർ 5 ലെ അസാധാരണ ഗസറ്റ് വാല്യം 8 നമ്പർ 2652 വിജ്ഞാപന പ്രകാരം യുത്ത് സോഷ്യൽ സർവ്വീസ് ഓർഗനൈസേഷനെ ചുമതലപ്പെടുത്തി.
- കടമക്കൂടി ബോട്ട് ജെട്ടി നിർമ്മാണത്തിന് 0.0550 ഹെക്ടർ സ്ഥലത്താണ് സാമൂഹ്യ പ്രത്യാഘാത പഠനം നടത്തിയിരിക്കുന്നത്.
- ഭൂമി ഏറ്റെടുക്കുന്ന അവസരത്തിൽ 2013-ലെ ആക്ട് അനുസരിച്ചുള്ള നഷ്ടപരിഹാരം നൽകണമെന്നാണ് ആഘാതബാധിത ആവശ്യപ്പെടുന്നത്.
- കൊച്ചി മെട്രോ റെയിൽ ലിമിറ്റഡ് അർത്ഥനാധികാരിയും, സ്പെഷ്യൽ തഹസീൽദാർ (എൽ.എ) No.2 ഭൂമി ഏറ്റെടുക്കൽ ഉദ്യോഗസ്ഥനുമാണ്.

**2.4 ഇതര മാർഗ്ഗങ്ങളുടെ പരിശോധന**

പദ്ധതി പ്രദേശത്തോട് വളരെ അടുത്ത് കിടക്കുന്നതാണ് പ്രസ്തുത ഭൂമി. അതിനാൽ മറ്റ് ഇതര മാർഗ്ഗങ്ങൾ പരിഗണിക്കേണ്ടതില്ല.

**2.5 തൊഴിലാളിയുടെ ആവശ്യകത**

നിർദ്ദിഷ്ട പദ്ധതി നിശ്ചിതസമയത്തിനുള്ളിൽ കാര്യക്ഷമമായി പൂർത്തീകരിക്കുന്നതിന് ആവശ്യമായ വ്യത്യസ്ത വൈദഗ്ദ്ധ്യമുള്ള മനുഷ്യശേഷി നിർവ്വഹണ ഘട്ടത്തിൽ ഉറപ്പുവരുത്തേണ്ടതും നിശ്ചിത സമയത്ത് തന്നെ പണികൾ പൂർത്തീകരിക്കേണ്ടതുമാണ്. ഇതിനായി അത്യധുനികമായ ഉപകരണങ്ങളും, വൈദഗ്ദ്ധ്യമുള്ള എൻജിനീയർമാരും അത്യാന്തരപക്ഷിതമാണ്. ആയതിനാൽ നിർമ്മാണം ആരംഭിച്ച് കഴിഞ്ഞാൽ താമസംവിനാ പദ്ധതി പൂർത്തീകരിക്കേണ്ടത്

അത്യാവശ്യമാണ്. ഈ പദ്ധതിയുടെ നിർവ്വഹണ ഘട്ടത്തിൽ തദ്ദേശീയർക്കും, പുറമേ നിന്നുള്ള വർക്കും തൊഴിൽ അവസരങ്ങൾ ലഭിക്കുമെന്നാണ് പ്രതീക്ഷിക്കുന്നത്.

**2.6 പദ്ധതി നിർമ്മാണ ഘട്ടങ്ങൾ**

കൊച്ചി വാട്ടർ മെട്രോ പദ്ധതിയുടെ ഭാഗമായി ഏറ്റെടുക്കുന്ന കടമകുടിബോട്ട് ജെട്ടിയിൽ നിർമ്മാണ പ്രവർത്തനങ്ങൾ ആരംഭിച്ചിട്ടില്ല.

**2.7 പദ്ധതിയുടെ പൊതു ആവശ്യ പ്രസക്തി**

ഭൂമി ഏറ്റെടുക്കുന്നതും ലക്ഷ്യം വയ്ക്കുന്നതും സാമൂഹ്യ പ്രത്യാഘാത പഠനത്തിന് വിധേയമാകുന്നതുമായ കൊച്ചി വാട്ടർ മെട്രോ പദ്ധതി കേരളത്തിന്റെ സാമ്പത്തിക പുരോഗതിക്ക് ആവശ്യമായ അടിസ്ഥാന സൗകര്യ വികസനം ലക്ഷ്യം വയ്ക്കുന്നതാണ്.

**2.8 പാരിസ്ഥിതിക ആഘാതപഠനം വിവരങ്ങൾ**

പൊതുജന ഉപയോഗത്തിനുള്ള കൊച്ചി വാട്ടർ മെട്രോ പദ്ധതി ഗതാഗതസൗകര്യവികസന മേഖലകളിൽ പുതിയ മാതങ്ങൾ സൃഷ്ടിക്കുന്നതിനാൽ പാരിസ്ഥിതിക ആഘാതത്തെ അപേക്ഷിച്ച് കൂടുതൽ സ്വീകാര്യമായ മഹനിയത ലഭിക്കുമെന്ന് തോന്നുന്നു.

**2.9 മുൻ നടത്തിയ പഠനങ്ങൾ**

കൊച്ചിവാട്ടർമെട്രോ പദ്ധതിയുമായി ബന്ധപ്പെട്ട് പ്രത്യേകമായ സാമൂഹ്യ പ്രത്യാഘാത പഠനങ്ങളൊന്നും തന്നെ മുൻകാലങ്ങളിൽ നടത്തിയിട്ടില്ല. യൂത്ത് സോഷ്യൽ സർവ്വീസ് ഓർഗനൈസേഷന്റെ നേതൃത്വത്തിൽ നടത്തിയ സാമൂഹ്യ പ്രത്യാഘാത വിലയിരുത്തൽ പഠനമാണ് ഇത്തരത്തിൽ ലഭിച്ച ആദ്യ പഠനം.

**2.10 പദ്ധതിയെ ബാധിക്കുന്ന നിയമങ്ങളും നയങ്ങളും**

കൊച്ചി വാട്ടർ മെട്രോ പദ്ധതി ബന്ധപ്പെട്ട ഭൂമി ഏറ്റെടുക്കൽ, സുതാര്യത, പുനരധി വാസം, പുനസ്ഥാപനം എന്നിവയുമായി ബന്ധപ്പെട്ട് താഴെ പറയുന്ന നിയമങ്ങളും ചട്ടങ്ങളും ബാധകമാകുന്നതാണ്.

ക്രമ നമ്പർ	നിയമവും നയങ്ങളും	ബാധിക്കുന്ന മേഖല
1.	ഭൂമി ഏറ്റെടുക്കലിൽ ന്യായമായ നഷ്ട പരിഹാരത്തിനും സുതാര്യതയ്ക്കും പുനരധിവാസത്തിനും പുനസ്ഥാപനത്തിനുമുള്ള അവകാശ നിയമവും ചട്ടങ്ങളും	പ്രത്യാഘാത ലഘൂകരണം
2.	ഭൂമി ഏറ്റെടുക്കൽ നിയമം 1893 ഭൂമി ഏറ്റെടുക്കൽ നിയമം (കേരള ചട്ടങ്ങൾ 1990) ഭൂമി ഏറ്റെടുക്കൽ നിയമം 1961 ഭൂമി ഏറ്റെടുക്കൽ നിയമം ചട്ടങ്ങൾ ഗവൺമെന്റിന്റെ പുനരധിവാസ പുനസ്ഥാപന നിയമം 2005 ലെ വിവരാവകാശ നിയമം	ഭൂമി ഏറ്റെടുക്കൽ പുനരധിവാസവും പുനസ്ഥാപനവും



## വിവരാവകാശ നിയമം 2005

പൗരന്മാരെ ശാക്തീകരിക്കുക, ഭരണത്തിൽ സുതാര്യതയും, ഉത്തരവാദിത്വവും ഉറപ്പാക്കുക, അഴിമതികൾ തടയുക എന്നിവയിലൂടെ ജനാധിപത്യ പ്രക്രിയ കൂടുതൽ ശക്തവും ജനകേന്ദ്രീകൃതവും ആക്കുന്നതിനു വേണ്ടിയാണ് 2005 ൽ വിവരാവകാശ നിയമം പ്രാബല്യത്തിൽ വന്നത്. ജനാധിപത്യ സംവിധാനങ്ങൾ കാര്യക്ഷമമായി പ്രവർത്തിക്കുന്നതിന് വിവരങ്ങൾ അറിവുള്ള ഒരു പൗരസമൂഹം അത്യന്താപേക്ഷിതമാണ്. പൗരന്മാർക്ക് സർക്കാരുകളുടെ പ്രവർത്തനങ്ങളെ സംബന്ധിച്ച് അറിവ് നൽകുന്നതിനുള്ള ഏറ്റവും കാര്യക്ഷമമായ ഒരു നിയമമാണിത്.

### അദ്ധ്യായം 3

## പഠനസംഘം പഠന സമീപനം പദ്ധതി ശാസ്ത്രം

### 3.1 പശ്ചാത്തലം

4.11.2019-ാം തീയതിയിലെ കേരളാ ഗസറ്റ് വിജ്ഞാപനം G.O(P)No.74/2019/RD പ്രകാരം യുത്ത് സോഷ്യൽ സർവ്വീസ് ഓർഗനൈസേഷൻ, സോഷ്യൽ സർവ്വീസ് സെന്റർ, കോളേജ് പി.ഒ., കോതമംഗലം എന്ന സ്ഥാപനത്തിന്റെ SIA യെ ഘടകത്തെയാണ്, കൊച്ചി വാട്ടർ മെട്രോ പദ്ധതിക്കു വേണ്ടി സാമൂഹ്യഘാത വിലയിരുത്തൽ പഠനം നടത്തുവാൻ ചുമതലപ്പെടുത്തിയിരിക്കുന്നത്. പദ്ധതി മൂലമുണ്ടാകുന്ന സാമൂഹ്യ പ്രത്യാഘാതങ്ങൾ കണ്ടെത്തുക എന്നതാണ് പഠന യൂണിറ്റിന്റെ ഉത്തരവാദിത്വം.

### 3.2 പഠനം സംഘത്തെക്കുറിച്ചുള്ള വിവരങ്ങൾ

സാമൂഹ്യ പ്രത്യാഘാത വിലയിരുത്തൽ യൂണിറ്റിന്റെ അധ്യക്ഷനായ യുത്ത് സോഷ്യൽ സർവ്വീസ് ഓർഗനൈസേഷന്റെ ടീം ഡയറക്ടറുടെ നേതൃത്വത്തിൽ വിവിധ സാമൂഹ്യ സാമ്പത്തിക സർവ്വേകളും സാമൂഹ്യ പ്രത്യാഘാത വിലയിരുത്തലും നടത്തിയ അനുഭവസമ്പത്തുള്ള 6 പേരടങ്ങുന്ന സംഘമാണ് സാമൂഹ്യ പ്രത്യാഘാത വിലയിരുത്തലിനുവേണ്ടിയുള്ള വിവരശേഖരണം ഏകോപനവും നടത്തിയത്. വികസന, നിയമ മേഖലകളിലെ വിദഗ്ദ്ധരുടെ സേവനവും സാമൂഹ്യ പ്രത്യാഘാത പഠനം നടത്തുന്നതിനും റിപ്പോർട്ട് തയ്യാറാക്കുന്നതിനും പ്രയോജനപ്പെടുത്തി. കൂടാതെ പ്രത്യാഘാത ബാധിത പ്രദേശങ്ങൾ കണ്ടെത്തുവാൻ റവന്യൂ ഉദ്യോഗസ്ഥ പ്രതിനിധികളുടെ സഹായവും ഉണ്ടായിരുന്നു.

ക്രമ നമ്പർ	പേര്	സ്ഥാനം, യോഗ്യത, പ്രവർത്തി പരിചയം
1.	ജോസ് പരുത്തുവയലിൽ	MSW, Director, 22 വർഷത്തെ SIA യൂണിറ്റിൽ പ്രവർത്തിപരിചയം
2.	കുര്യാക്കോസ് ജോർജ്ജ്	പ്രൊജക്ട് കോർഡിനേറ്റർ, LLB വികസന മേഖലയിൽ 15 വർഷത്തെ പ്രവർത്തിപരിചയം
3.	ബൈജു പി.ടി	റിസർച്ച് അസോസിയേറ്റ്, MSW വികസന മേഖലയിൽ 10 വർഷത്തെ പ്രവർത്തി പരിചയം
4.	സവിത സജീഷ്	റിസർച്ച് അസോസിയേറ്റ്, B.A, വികസന മേഖലയിൽ 2 വർഷത്തെ പ്രവർത്തി പരിചയം
5.	ജിനു ജോസഫ്	റിസർച്ച് അസോസിയേറ്റ്, B.Com, I.C.W. വികസന മേഖലയിൽ 2 വർഷത്തെ പ്രവർത്തി പരിചയം
6.	മിനാ ജിബിഷ്	റിസർച്ച് അസോസിയേറ്റ്, B.A വികസന മേഖലയിൽ 2 വർഷത്തെ പ്രവർത്തി പരിചയം

### 3.3 സാമൂഹിക പ്രത്യാഘാത വിലയിരുത്തൽ പഠനവും, നിർവ്വഹണ പ്ലാൻ തയ്യാറാക്കൽ

ഭൂമിയും വസ്തുവകകളും ഏറ്റെടുക്കേണ്ടിവരുന്നത് സാമൂഹ്യവും സാമ്പത്തികവുമായ സുസ്ഥിരതയ്ക്ക് ആഘാതം സൃഷ്ടിക്കുന്ന സാഹചര്യത്തിൽ സാമൂഹ്യ പ്രത്യാഘാത പഠന വിലയിരുത്തൽ നടത്തി പുനരധിവാസ കർമ്മ പദ്ധതി ആസൂത്രണം ചെയ്യേണ്ടത് ആവശ്യമാണ്. ഭൂമി ഏറ്റെടുക്കുന്നതിന് മുമ്പുള്ള അതേ അവസ്ഥയിൽ തന്നെ ആഘാത ബാധിതരായ ജനങ്ങളുടെ ഉപജീവനോപാധികൾ പുനസ്ഥാപിക്കുന്നതിനുള്ള പദ്ധതികളാണ് പുനരധിവാസ കർമ്മപദ്ധതിയിൽ ഉൾപ്പെടുത്തി നടപ്പിലാക്കേണ്ടത്. ഇത്തരത്തിലുള്ള ആവശ്യകതകൾ മുന്നിൽ കണ്ടാണ് സാമൂഹിക പ്രത്യാഘാത പഠന വിലയിരുത്തൽ സംഘം റിപ്പോർട്ടുകൾ തയ്യാറാക്കുന്നതിനുള്ള മുന്നൊരുക്കങ്ങൾ നടത്തിയത്.

സാമൂഹ്യ പ്രത്യാഘാതങ്ങളുടെ വിലയിരുത്തൽ പഠനത്തിന്റെ സമീപനവും പദ്ധതി ശാസ്ത്രവുമാണ് ചിത്രം 3.1ൽ ഫ്ലോ ചാർട്ട് രൂപത്തിൽ നൽകിയിരിക്കുന്നത്. കൂടാതെ, പഠനത്തിന്റെ വിവിധ ഘട്ടങ്ങളെക്കുറിച്ചുള്ള വിശദമായ വിവരങ്ങൾ ചുവടെ ചേർത്തിരിക്കുന്നു.

#### ചിത്രം 3.1 സാമൂഹ്യ പ്രത്യാഘാത പഠന രീതിയും മാർഗ്ഗങ്ങളും

##### ഘട്ടം 1 സർവ്വേക്ക് മുമ്പുള്ള പ്രവർത്തികൾ

സാമൂഹ്യ അവലോകനവും പ്രാഥമിക കൃഷിയാലോചനയും	പ്രാഥമിക സർവ്വേയും വാതിൽപ്പുറം ജോലിയുടെ ആരംഭവും
<ul style="list-style-type: none"> <li>വിശദമായ പദ്ധതി അവലോകനം</li> <li>പദ്ധതി രൂപരേഖ തയ്യാറാക്കൽ</li> <li>RFCT in LARR നിയമം 2013</li> <li>ഭൂമി ഏറ്റെടുക്കലുമായി ബന്ധപ്പെട്ട സംസ്ഥാന നിയമം</li> </ul>	<ul style="list-style-type: none"> <li>പ്രാരംഭ പഠനം</li> <li>തയ്യാറെടുപ്പും സർവ്വേ ഉപകരണങ്ങളുടെ പരിശോധനയും</li> <li>വിവര ശേഖരണത്തിനായുള്ള സംഘങ്ങളെ കണ്ടെത്തൽ</li> <li>പ്രഥമ റിപ്പോർട്ടിന്റെ അന്തിമരൂപം നൽകൽ</li> </ul>

##### ഘട്ടം 2 വിവര ശേഖരണ രീതിയും നടത്തിപ്പും നിർവ്വഹണ സംവിധാനം

പദ്ധതി ബാധിത കുടുംബങ്ങൾ/ജനങ്ങൾ സമൂഹം	പദ്ധതി നടപ്പിലാക്കാനാവശ്യമായ സജ്ജീകരണങ്ങൾ
<ul style="list-style-type: none"> <li>ഫീൽഡ് സ്റ്റാഫിന് പരിശീലനം നൽകൽ</li> <li>പദ്ധതി ബാധിത കുടുംബാംഗങ്ങളുമായി നടത്തിയ വിവര ശേഖരണം</li> <li>ബന്ധപ്പെട്ട വകുപ്പുകളിലെ ഉദ്യോഗസ്ഥരുമായി നടത്തിയ ചർച്ചകൾ</li> </ul>	<ul style="list-style-type: none"> <li>നിയമപരമായ നയങ്ങളുടെയും നിയന്ത്രണങ്ങളുടെയും വിശകലനം</li> <li>പുനരധിവാസ പദ്ധതിയെക്കുറിച്ച് സ്ഥലത്തെ ഉദ്യോഗസ്ഥരുമായുള്ള വിശകലനം</li> <li>വിവരങ്ങളുടെ വിശകലനം</li> <li>വിവരശേഖരണവും വിശകലനവും പ്രത്യാഘാത വിലയിരുത്തലിന്റെ കരട് രൂപം</li> </ul>

##### ഘട്ടം 3 സർവ്വേക്ക് ശേഷമുള്ള പ്രവർത്തികളും വിശകലന രൂപ രേഖയും

വിവരങ്ങൾ പട്ടിക രൂപത്തിലാക്കുകയും വിശകലന രൂപരേഖയും	സാമൂഹ്യ പ്രത്യാഘാത വിലയിരുത്തൽ റിപ്പോർട്ടിന്മേലുള്ള ആലോചനകൾ
<ul style="list-style-type: none"> <li>വിവരങ്ങളുടെ ഏകോപനവും ക്രോഡീക</li> </ul>	<ul style="list-style-type: none"> <li>പബ്ലിക് ഹിയറിംഗ് സംഘടിപ്പിക്കൽ</li> </ul>

<p>രണവും രേഖപ്പെടുത്തലും</p> <ul style="list-style-type: none"> <li>• സാമൂഹ്യപ്രത്യാഘാത വിലയിരുത്തൽ റിപ്പോർട്ടിന്റെ അന്തിമമായ രൂപപ്പെടുത്തൽ</li> <li>• സർവ്വേയിലുൾപ്പെടുത്തിയിട്ടുള്ള വിവരങ്ങളുടെ വിശകലനം</li> <li>• കരട് സാമൂഹ്യ പ്രത്യാഘാത വിലയിരുത്തൽ റിപ്പോർട്ടിന്റെ കരട് രേഖ തയ്യാറാക്കലും സമർപ്പിക്കലും</li> </ul>	<ul style="list-style-type: none"> <li>• സാമൂഹ്യ പ്രത്യാഘാതങ്ങൾ വിലയിരുത്തലിന്റെ ഭാഗമായി കണ്ടെത്തിയ കാര്യങ്ങൾ പദ്ധതി ബാധിത ജനങ്ങളുമായും കൂടിയാലോചിക്കൽ</li> <li>• തൽപര കക്ഷികളുമായി അവരുടെ ആശങ്കകൾ പങ്കുവയ്ക്കൽ</li> <li>• ബന്ധപ്പെട്ട ഉദ്യോഗസ്ഥരുടെ അവലോകനവും അഭിപ്രായങ്ങളും</li> <li>• അഭിപ്രായങ്ങളുടെ സംയോജനവും അന്തിമസാമൂഹ്യ പ്രത്യാഘാത പഠനറിപ്പോർട്ട് സമർപ്പിക്കൽ</li> </ul>
--	---

### 3.4. ഡെസ്ക് റിസർച്ച്

പഠന സംഘം പ്രസക്തമായ രേഖകൾ റിപ്പോർട്ടുകൾ, പദ്ധതി രൂപരേഖകൾ എന്നിവ വിശദമായി പരിശോധിച്ചു.

### 3.5 ദ്വിതീയ സ്രോതസ്സുകളിൽ നിന്നുള്ള വിവരങ്ങൾ

മുൻപ് നടത്തിയിട്ടുള്ള പഠനങ്ങളിൽ നിന്നും ബന്ധപ്പെട്ട വകുപ്പുകളിൽ നിന്നും ശേഖരിച്ച വിവരങ്ങൾ ഉൾപ്പെടുത്തിയാണ് ദ്വിതീയ സ്രോതസ്സുകളിൽ നിന്നുള്ള വിവരങ്ങൾ തയ്യാറാക്കിയത്. പദ്ധതി ബാധിത പ്രദേശങ്ങളിൽ നടത്തിയ സർവ്വേയിൽ പദ്ധതി ബാധിതരുടെ വിവരങ്ങളും അവിടുത്തെ ജനങ്ങളുടെ ഭൗതികവും സാമൂഹികവും സാമ്പത്തികവും സാംസ്കാരികവുമായ അവസ്ഥകളെക്കുറിച്ച് മനസ്സിലാക്കുവാൻ സാധിച്ചു.

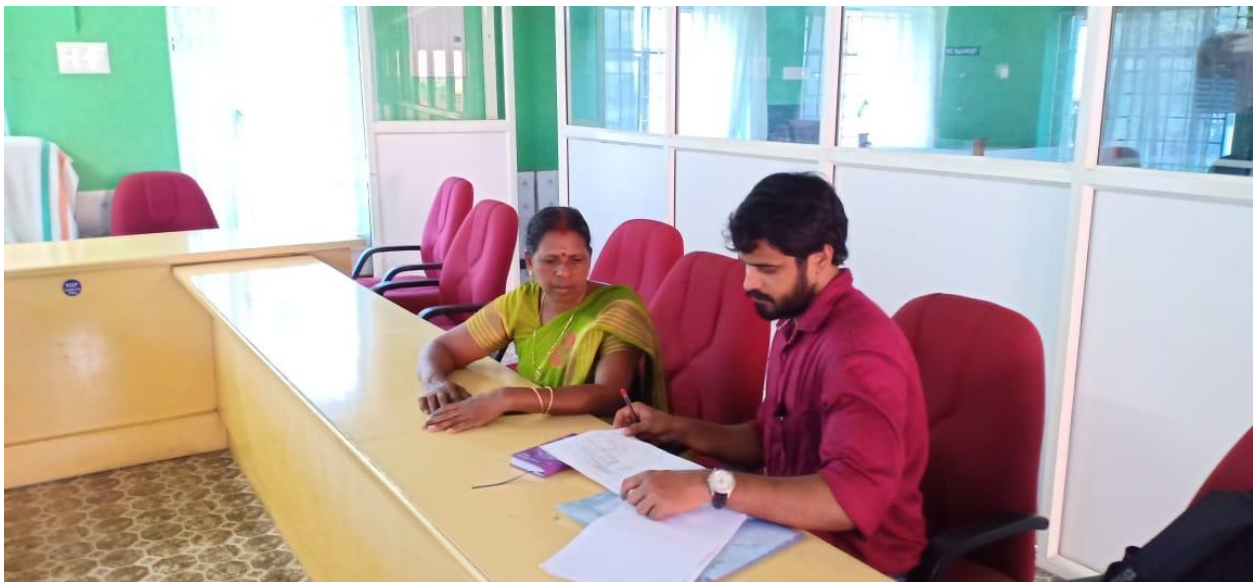
### 3.6 പദ്ധതി ബാധിത പ്രദേശ സന്ദർശനവും പദ്ധതി വിവര പ്രചാരണവും

സാമൂഹ്യ പ്രത്യാഘാത വിലയിരുത്തലിന്റെ വിശദമായ പഠനം ആരംഭിക്കുന്നതിന് മുൻപ് സാമൂഹ്യസാമ്പത്തിക സർവ്വേയുടെ സ്ഥല സന്ദർശനവും പ്രാരംഭ പഠനവും നടത്തി. കൂടാതെ പദ്ധതി ബാധിതരുമായി സംസാരിക്കുകയും അവരുടെ പ്രതികരണങ്ങൾ രേഖപ്പെടുത്തുകയും ചെയ്തു. അഭിമുഖം സംഭാഷണ ഷെഡ്യൂളിൽ ആവശ്യമായ കൂട്ടിച്ചേർക്കലുകളും തിരുത്തലുകളും സംഘം നടത്തി.

പദ്ധതി പ്രദേശവും ആഘാത ബാധിതരായ വ്യക്തികളെയും കുടുംബങ്ങളെയും കണ്ടെത്തിയതിന്റെ അടിസ്ഥാനത്തിൽ 2019 നവംബർ മാസത്തിൽ പ്രാഥമിക വിവരങ്ങൾ ബന്ധപ്പെട്ടവരിൽ നിന്നും നേരിട്ട് ശേഖരിക്കുകയും ലഭിച്ച വിവരങ്ങൾ ക്രോഡീകരിച്ച് സാമൂഹ്യ പ്രത്യാഘാത പഠനകര്യ റിപ്പോർട്ട് തയ്യാറാക്കുകയും ചെയ്തു.



**വില്ലേജാഫീസറുമായുള്ള കൂടിക്കാഴ്ച**



**കടമക്കൂടി വാർഡ് മെമ്പറുമായി നടത്തിയ കൂടിക്കാഴ്ച**

### **3.7 സ്ഥിതി വിവര ക്രോഡീകരണവും പരിശോധനയും**

വിശകലനത്തിനും വിലയിരുത്തലിനുമായി ശേഖരിച്ച മുഴുവൻ സ്ഥിതി വിവരങ്ങളും ക്രോഡീകരിക്കുകയും, ആവശ്യമായ പരിശോധനകൾ നടത്തുകയും ചെയ്തു. കൂടാതെ ലഭിക്കുന്ന വിവരങ്ങൾ സമയാസമയങ്ങളിൽ ശേഖരിച്ച് ഡാറ്റ പരിഷ്കരിക്കുകയും ചെയ്തു. ഡാറ്റയിൽ പിഴവുകൾ സംഭവിക്കാതിരിക്കാൻ ആവശ്യമായ മുൻകരുതലുകൾ സംഘങ്ങൾ എടുത്തിരുന്നു.



### 3.8 തൽപ്പരകക്ഷികളുമായുള്ള കൂടി ആലോചനകളുടെ വിവരങ്ങൾ

പദ്ധതിക്കായി സ്ഥലം വിട്ടുകൊടുക്കുന്നവർക്ക് നഷ്ടപരിഹാരം ലഭിക്കേണ്ടവരുടെ സാമൂഹ്യ സാമ്പത്തിക പ്രത്യാഘാതമാണ് പട്ടിക 3.1 ഉള്ളത്.

ക്രമ നമ്പർ	വ്യക്തിയുടെ മേൽവിലാസം	സർവ്വേ നമ്പർ	ഉന്നയിച്ച പ്രശ്നങ്ങൾ/ആവശ്യങ്ങൾ
1	ആറ്റുണി അഗസ്റ്റിൻ S/O. അഗസ്റ്റിൻ കല്ലുവീട്ടിൽ കടമക്കുടി പി.ഒ., പിഴല പി.ഒ. പിൻ. 682027	91/9	കല്ലുവീട്ടിൽ അഗസ്റ്റിന്റെ മൃതമകൻ ആറ്റുണിയാണ് ഈ സ്ഥലത്തിന്റെ അവകാശിയായുള്ളത്. അഗസ്റ്റിന്റെ മറ്റു മക്കൾ ഒഴിമുറി വെച്ചതായി അറിയിച്ചു. സ്ഥലം വിട്ടു തരാൻ സമ്മതമാണെന്നും ന്യായമായ നഷ്ടപരിഹാരം വേണമെന്നും അറിയിച്ചു. കൃഷിസംബന്ധമായ സാധനങ്ങൾ സൂക്ഷിക്കുന്നതിനാണ് ഈ സ്ഥലം ഉപയോഗിക്കുന്നതെന്ന് അറിയിച്ചു.  പബ്ലിക് ഹിയറിംഗിന് ഉന്നയിച്ച പ്രശ്നങ്ങൾ  പദ്ധതി പ്രദേശത്തിൽ ഉൾപ്പെട്ട ചെഡ് പൊളിക്കുകയാണെങ്കിൽ അതിന്റെകൂടി നഷ്ടപരിഹാരം നൽകണം. സ്ഥലം വിട്ടു തരാൻ സമ്മതമാണെന്ന് അറിയിച്ചു.

2	<p>ജോർജ്ജ് (LATE) കല്ലുവീട്ടിൽ കടമക്കുടി പി.ഒ., അവകാശികൾ മക്കൾ ബെന്നി, ടെൽമ, സലോമി, ബീന,</p>	91/10	<p>സർവ്വേ നമ്പർ 91/10-ൽ 5.00 ares അഥവാ 12.300 സെന്റ് സ്ഥലം ഉടമസ്ഥത നിലനിൽക്കുന്നത് കല്ലുവീട്ടിൽ ചിത്തമകൻ ജോർജ്ജിന്റെ പേരിലാണ്. പാരമ്പര്യമായി ലഭിച്ച വീട്ടിൽ മകൻ ബെന്നിയാണ് താമസിക്കുന്നത്. ഫോൺ മുഖാന്തിരം ബന്ധപ്പെടാൻ ശ്രമിച്ചെങ്കിലും സഹകരണം ഉണ്ടായിരുന്നില്ല. മേൽപറഞ്ഞ സ്ഥലം അവസാനമായി പോക്കുവരവ്/ കരം എന്നിവ അടച്ചിരിക്കുന്നത് 2009-10 ലാണ്. 12.300 സെന്റ് സ്ഥലത്തിൽ 8 1/2 സെന്റ് ഭൂമി വിൽപ്പന നടത്തിയതായി അറിയാുന്നു. എന്നാൽ ഈ പറഞ്ഞ വിൽപന വില്ലേജ് ഓഫീസിൽ ഒന്നും തന്നെ പരാമർശിച്ചിട്ടില്ല. ആയതിനാൽ കൈവശം ഉള്ള ഭൂമി 3.500 സെന്റ് ആണ്. ഈ ഭൂമി കരം അടച്ചിരിക്കുന്നത് മക്കളായ ബെന്നി ടെൽമ, സലോമി ബീന മുതലായവർ ആണ്. ഈ ഭൂമിയും അവസാനം കരം അടച്ചിരിക്കുന്നത് 2009-10 ലാണ്. പദ്ധതി ബാധിത പ്രദേശത്ത് പാരമ്പര്യമായി ലഭിച്ച വീട് ഇവിടെ സ്ഥിതി ചെയ്യുന്നു. ഈ വീടിന് 4 അവകാശികൾ ഉണ്ട്. കൂടാതെ 2-3 തെങ്ങി ഈ പ്രദേശത്ത് നിലനിൽക്കുന്നതായി കാണുന്നു. (ഈ വിവരങ്ങൾ കടമക്കുടി വില്ലേജിൽ നിന്ന് ലഭ്യമായതാണ്.)</p> <p>പബ്ലിക് ഹിയറിംഗിന് ഉന്നയിച്ച പ്രശ്നങ്ങൾ ഭൂഉടമ പബ്ലിക് ഹിയറിംഗിന് ഹാജരായില്ല.</p>
---	--	-------	--

### 3.9 നടത്തിയിട്ടുള്ള പൊതുവിസ്താരത്തിന്റെ ചുരുങ്ങിയ വിവരണം

എറണാകുളം ജില്ലയിലെ കണയന്നൂർ താലൂക്കിൽപ്പെട്ട കടമക്കുടിവില്ലേജിൽ ഉൾപ്പെട്ട സ്ഥലം കൊച്ചി വാട്ടർ മെട്രോ പദ്ധതിയുടെ ഭാഗമായി 15 ബോട്ട് ജെട്ടികളിൽ ഉൾപ്പെട്ട കടമക്കുടിബോട്ട് ജെട്ടിയ്ക്കായി ഏറ്റെടുക്കുന്നതുമായി ബന്ധപ്പെട്ട ഭൂവുടമയുമായി ഒരു പൊതുവിസ്താരം 2019 ഡിസംബർ 26-ാം തീയതി ഉച്ചക്ക് 1.30 മണിയ്ക്ക് അധികാരികൾ മുമ്പാകെ കടമക്കുടിപഞ്ചായത്ത ഹാളിൽവെച്ച് നടത്തുകയുണ്ടായി.

#### സന്നിഹിതരായിരുന്നവർ:-

#### പങ്കെടുത്ത ഉദ്യോഗസ്ഥർ:

- |                       |                      |
|-----------------------|----------------------|
| 1. ശ്രീ എബ്രഹാം       | - ഡെപ്യൂട്ടി കളക്ടർ  |
| 2. ശ്രീ ജോയി പോൾ എം.  | - JGM, KMRL          |
| 3. ശ്രീ അബ്ദുസ് ജെ. ഇ | - സ്പെഷ്യൽ തഹസീൽദാർ, |
| 4. ശ്രീ മോഹൻദാസ്      | - CRO, KMRL          |
| 5. ശ്രീ കെ. ഗംഗാധരൻ   | - അഡ്വൈസർ, KMRL      |
| 6. ശ്രീ കെ. സുധാകരൻ   | - കൺസൾട്ടന്റ് (LA)   |

- 7. ശ്രീ നശാന്ത് എച്ച് - മാന്ദേജർ (KMRL)
- 8. ശ്രീ ഫെലിക്സ് മെൽവിൻ - കൺസൾട്ടന്റ് (LA) (KMRL)
- 9. ശ്രീമതി ഇന്ദിര രവി - വാർഡ് മെമ്പർ, കടമക്കുടി ഗ്രാമപഞ്ചായത്ത്
- 10. ശ്രീമതി ശാലിന - പഞ്ചായത്ത് പ്രസിഡന്റ്, കടമക്കുടി

**അർത്ഥനാധികാരികളുടെ മറുപടി**

**ഡെപ്യൂട്ടി കളക്ടർ (LA)**

നഷ്ടപരിഹാരം ഗവൺമെന്റ് നശ്വയിക്കുന്ന പ്രകാരം ലഭിക്കും. അവിടെ നടന്നിരിക്കുന്ന വില യാധാരങ്ങൾ അടിസ്ഥാനമാക്കിയാണ് ഭൂമി വില നശ്വയിക്കുന്നത്. ഷെഡിന് വില നിർണ്ണയം ഉണ്ട്. ഇതിന്റെ എല്ലാം ഇരട്ടി ആയിട്ടാണ് നഷ്ടപരിഹാരം ലഭിക്കുന്നത്.

ഭൂവുടമയ്ക്ക് പുനരധിവാസം നൽകണമെന്നും ആനുകൂല്യങ്ങൾ നഷ്ടപ്പെടുത്തുന്നതും പഞ്ചായത്ത് പ്രസിഡന്റും, സ്പോൻഡിങ്ങ് കമ്മിറ്റി ചെയർമാനും, വാർഡ് മെമ്പറും അറിയിച്ചു. പദ്ധതി വരണം എന്നും അഭിപ്രായപ്പെട്ടു.



# പബ്ലിക് ഹിയറിംഗിന്റെ ചിത്രങ്ങൾ



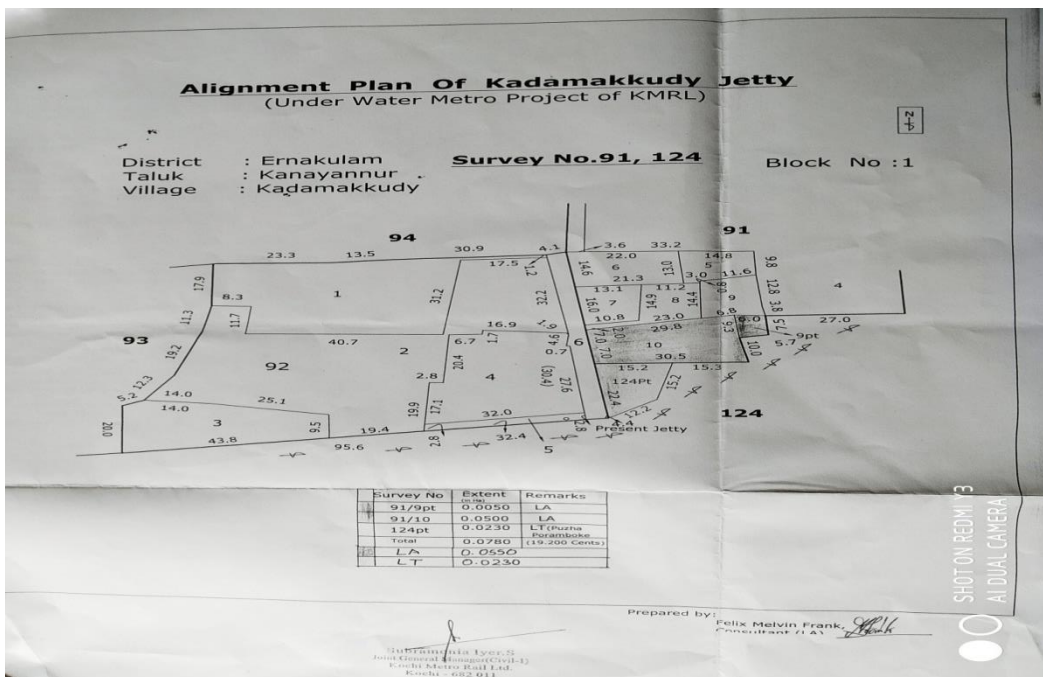
## അദ്ധ്യായം 4

# ഭൂനിർണ്ണയം

### 4.1 ആമുഖം

കൊച്ചി വാട്ടർ മെട്രോ പദ്ധതിയുമായി ബന്ധപ്പെട്ട് ഭൂമി ഏറ്റെടുക്കാൻ ഭൂമി നഷ്ടപ്പെടുന്ന മുഴുവൻ വ്യക്തികളുടെയും, പ്രത്യാഘാതങ്ങൾ നേരിടേണ്ട വരുന്നവരുടെയും, സാമൂഹ്യ സാമ്പത്തിക സ്ഥിതി വിവരങ്ങൾ പ്രത്യേകമായി തയ്യാറാക്കിയ ചോദ്യാവലിയുടെ അടിസ്ഥാനത്തിൽ ശേഖരിക്കുന്ന പ്രവർത്തികൾ 2019 നവംബർ മാസത്തിൽ പൂർത്തീകരിക്കുകയും ആഘാത ബാധിതരായ വസ്തുവകകൾ, ആയതിന്റെ തരം, ഉടമസ്ഥത സ്വകാര്യ സ്വത്തിന്റെ പ്രത്യാഘാതങ്ങൾ ജനങ്ങളുടെ വരുമാനവും ജീവനോപാധികളും, ഭൂമി ഏറ്റെടുക്കുമ്പോൾ ഉണ്ടാകുന്ന പ്രത്യാഘാതത്തിന്റെ വ്യാപ്തി മുതലായ നിരവധി വിവരങ്ങൾ ശേഖരിക്കുകയും ചെയ്യുന്നു. നിർദ്ദിഷ്ട കൊച്ചി വാട്ടർ മെട്രോ പദ്ധതിയ്ക്കായി ഭൂമി ഏറ്റെടുക്കുമ്പോൾ ഉണ്ടാകുന്ന പ്രത്യാഘാതങ്ങളെ സംബന്ധിച്ച് വ്യക്തമായ ചിത്രം സർവ്വേയുടെ സഹായത്താൽ താഴെ ചേർക്കുന്നു.

### വസ്തു വിവര പട്ടിക (നിർദ്ദിഷ്ടപദ്ധതിയുടെ ഭൂപടം)



## 4.2 പദ്ധതി സ്വാധീനം മൂലം മൊത്തത്തിലുള്ള പ്രത്യാഘാതം

പദ്ധതിക്കായി സ്ഥലം വിട്ടുകൊടുക്കുന്നവർക്ക് നഷ്ടപരിഹാരം, ലഭിക്കേണ്ടവരുടെ സാമൂഹ്യ സാമ്പത്തിക പ്രത്യാഘാതമാണ് 4.1 ൽ ഉള്ളത്.

ക്രമ നമ്പർ	വ്യക്തിയുടെ മേൽവിലാസം	സർവ്വേ നമ്പർ	ഉന്നയിച്ച പ്രശ്നങ്ങൾ/ആവശ്യങ്ങൾ
1	<p>ആറ്റുണി അഗസ്റ്റിൻ</p> <p>S/o. അഗസ്റ്റിൻ</p> <p>കല്ലുവീട്ടിൽ കടമക്കുടി പി.ഒ.,</p> <p>പിഴല പി.ഒ. പിൻ. 682027</p>	91/9	<p>കല്ലുവീട്ടിൽ അഗസ്റ്റിന്റെ മൃതതമകൻ ആറ്റുണിയാണ് ഈ സ്ഥലത്തിന്റെ അവകാശിയായുള്ളത്. അഗസ്റ്റിന്റെ മറ്റു മക്കൾ ഒഴിമുറി വച്ചതായി അറിയിച്ചു. സ്ഥലം വിട്ടു തരാൻ സമ്മതമാണെന്നും ന്യായമായ നഷ്ടപരിഹാരം വേണമെന്നും അറിയിച്ചു. കൃഷി സംബന്ധമായ സാധനങ്ങൾ സൂക്ഷിക്കുന്നതിനാണ് ഈ സ്ഥലം ഉപയോഗിക്കുന്നതെന്ന് അറിയിച്ചു.</p> <p>പബ്ലിക് ഹിയറിംഗിന് ഉന്നയിച്ച പ്രശ്നങ്ങൾ പദ്ധതി പ്രദേശത്തിൽ ഉൾപ്പെട്ട ചെഡ് പൊളിക്കുകയാണെങ്കിൽ അതിന്റെകൂടി നഷ്ടപരിഹാരം നൽകണം. സ്ഥലം വിട്ടു തരാൻ സമ്മതമാണെന്ന് അറിയിച്ചു.</p>
	<p>ജോർജ്ജ് (LATE)</p> <p>കല്ലുവീട്ടിൽ</p> <p>കടമക്കുടി പി.ഒ.,</p> <p>അവകാശികൾ മക്കൾ ബെന്നി,</p> <p>ടെൽമ, സലോമി, ബീന,</p>	91/10	<p>സർവ്വേ നമ്പർ 91/10-ൽ 5.00 ares അഥവാ 12.300 സെന്റ് സ്ഥലം ഉടമസ്ഥത നിലനിൽക്കുന്നത് കല്ലുവീട്ടിൽ ചിങ്കുമകൻ ജോർജ്ജിന്റെ പേരിലാണ്. പാരമ്പര്യമായി ലഭിച്ച വീട്ടിൽ മകൻ ബെന്നിയാണ് താമസിക്കുന്നത്. ഫോൺ മുഖാന്തിരം ബന്ധപ്പെടാൻ ശ്രമിച്ചെങ്കിലും സഹകരണം ഉണ്ടായിരുന്നില്ല. മേൽപറഞ്ഞ സ്ഥലം അവസാനമായി പോക്കുവരവ്/ കരം എന്നിവ അടച്ചിരിക്കുന്നത് 2009-10 ലാണ്. 12.300 സെന്റ് സ്ഥലത്തിൽ 8 1/2 സെന്റ് ഭൂമി വിൽപ്പന നടത്തിയതായി അറിയുന്നു. എന്നാൽ ഈ പറഞ്ഞ വിൽപന വില്ലേജ് ഓഫീസിൽ ഒന്നും തന്നെ പരാമർശിച്ചിട്ടില്ല. ആയതിനാൽ കൈവശം ഉള്ള ഭൂമി 3.500 സെന്റ് ആണ്. ഈ ഭൂമി കരം അടച്ചിരിക്കുന്നത് മകളായ ബെന്നി ടെൽമ, സലോമി ബീന മുതലായവർ ആണ്. ഈ ഭൂമിയും അവസാനം കരം അടച്ചിരിക്കുന്നത് 2009-10 ലാണ്. പദ്ധതി ബാധിത പ്രദേശത്ത് പാരമ്പര്യമായി ലഭിച്ച വീട് ഇവിടെ സ്ഥിതി ചെയ്യുന്നു. ഈ വീടിന് 4 അവകാശികൾ ഉണ്ട്.</p>

			<p>കൂടാതെ 2-3 തെങ്ങ് ഈ പ്രദേശത്ത് നില നിൽക്കുന്നതായി കാണുന്നു. (ഈ വിവരങ്ങൾ കടമക്കൂടി വില്ലേജിൽ നിന്ന് ലഭ്യമായതാണ്.</p> <p>പബ്ലിക് ഹിയറിംഗ് ഉന്നയിച്ച പ്രശ്നങ്ങൾ ഭൂഉടമ പബ്ലിക് ഹിയറിംഗിന് ഹാജരായില്ല.</p>
--	--	--	--

### 4.3 പദ്ധതിക്കാവശ്യമായ ഭൂമി

കൊച്ചി വാട്ടർ മെട്രോ പദ്ധതിയുടെ ഭാഗമായി കടമക്കൂടി ബോട്ട് ജെട്ടിക്കുവേണ്ടി കണയന്നൂർ താലൂക്കിൽ കടമക്കൂടി വില്ലേജിൽ ഉൾപ്പെട്ട 0.0550 ഹെക്ടർസ്ഥലം ഏറ്റെടുക്കുന്നു. പദ്ധതിക്കായി ഏറ്റെടുക്കുന്ന പ്രദേശം തുറസ്സായ സ്ഥലവും ഒരു വീടും ഉൾപ്പെടുന്നു.

### പട്ടിക 4.2 പദ്ധതിബാധിത പ്രദേശത്തെ ഏറ്റെടുക്കൽ

ക്രമ നമ്പർ	വസ്തു ഉടമസ്ഥരുടെ പേര്	സർവ്വേ നമ്പർ	വിസ്തൃതി
1	ആന്റണി അഗസ്റ്റിൻ S/O. അഗസ്റ്റിൻ കല്ലുവീട്ടിൽ കടമക്കൂടി പി.ഒ.,	91/9	0.0050
2	ജോർജ്ജ് (LATE) കല്ലുവീട്ടിൽ, കടമക്കൂടി പി.ഒ., അവകാശികൾ മക്കൾ ബെന്നി, ടെൽമ, സലോമി, ബീന,	91/10	0.0500
	ആകെ		0.0550
			ഹെക്ടർ

### 4.4 പൊതുഭൂമിയുടെ ആവശ്യകത

കൊച്ചി വാട്ടർ മെട്രോ പദ്ധതിയുടെ ഭാഗമായി കടമക്കൂടി ബോട്ട് ജെട്ടി ആവശ്യമായി വരുന്ന ഭൂമിയിൽ പൊതുഭൂമി ഉൾപ്പെടുന്നില്ല.

### 4.5 പദ്ധതിക്കായി വില കൊടുത്തു വാങ്ങിയിരിക്കുന്ന ഭൂമി

പദ്ധതിക്കായി ഇതുവരെ ഭൂമിയൊന്നും തന്നെ വിലകൊടുത്തു വാങ്ങിയിട്ടില്ല. സാമൂഹ്യ പ്രത്യാഘാത വിലയിരുത്തൽ പഠനത്തിന് ശേഷം മാത്രമേ സ്ഥലം ഏറ്റെടുക്കലിനുള്ള നടപടി നിർവ്വഹണം നടക്കുകയുള്ളൂ.

### 4.6 ഭൂപ്രകൃതി, നിലവിലുള്ള ഉപയോഗം, ഭൂമിയുടെ ഘടന

വ്യാപാര വ്യവസായ പ്രവർത്തനങ്ങളൊന്നും തന്നെ ഈ പ്രദേശത്ത് നിലനിൽക്കുന്നില്ല. പദ്ധതിയുമായി ഏറ്റെടുക്കൽ നിർദ്ദേശിച്ചിരിക്കുന്ന ഈ പ്രദേശത്ത് ഒരു വീടും തുറസ്സായ ഭൂമിയും ഉൾപ്പെടുന്നു.

**4.7 ഉടമസ്ഥതയുടെ സ്വഭാവം**

മാതൃക	എണ്ണം	ശതമാനം
പരമ്പാരാഗതം	2	100
വിലക്ക് വാങ്ങിയത്	0	0
ആകെ	2	100

**4.8 പദ്ധതി പ്രദേശത്തെ മുൻകാല വ്യവഹാരങ്ങൾ**

കൊച്ചി വാട്ടർ മെട്രോപദ്ധതിയുടെ ഭാഗമായി കടമകുടിബോട്ട് ജെട്ടിക്ക് ഏറ്റെടുക്കുവാൻ നിർദ്ദേശിച്ചിരിക്കുന്ന ഈ പ്രദേശത്ത് മുമ്പ് വർഷത്തിനുള്ളിൽ യാതൊരുവിധ ഭൂമി കൈമാറ്റങ്ങളും നടന്നിട്ടില്ലെന്നാണ് മനസ്സിലാക്കുന്നത്.

**4.9 സ്ഥലത്തിന്റെ ഉടമസ്ഥാവകാശ കാലയളവ്**

ഉടമസ്ഥാവകാശ കാലയളവിനെപ്പറ്റി കൃത്യമായ വിവരങ്ങൾ ലഭിച്ചിട്ടില്ല.

(മുകളിൽ കൊടുത്തിരിക്കുന്ന വിവരങ്ങൾ പരിശോധനാവേളയിൽ, ബന്ധപ്പെട്ട കക്ഷികൾ നൽകിയ വിവരങ്ങളുടെ അടിസ്ഥാനത്തിൽ രേഖപ്പെടുത്തിയിട്ടുള്ളതാണ്. ഇവ തെളിയിക്കുന്ന അനുബന്ധ രേഖകൾ പരിശോധിക്കേണ്ടതാണ്.)

## ബാധിക്കപ്പെടുന്ന കുടുംബങ്ങളുടെ എണ്ണവും നഷ്ടപ്പെടുന്ന സ്വത്ത് വിവരങ്ങളും

### 5.1 ആമുഖം

പദ്ധതിയുടെ നടത്തിപ്പ് മുഖാന്തരം പ്രത്യക്ഷമായും പരോക്ഷമായും കുടുംബങ്ങൾക്ക് നേരിടേണ്ടി വരുന്ന ആഘാതങ്ങളുടെ തോത് ഈ അദ്ധ്യായത്തിൽ ചേർത്തിരിക്കുന്നു.

### 5.2 പദ്ധതിയുടെ ആഘാതം പ്രത്യക്ഷത്തിൽ ബാധിക്കുന്നവർ

കൊച്ചി വാട്ടർ മെട്രോ പദ്ധതിയുടെ ഭാഗമായി കടമകുടി ബോട്ട്ജെട്ടിക്കുവേണ്ടി 0.0550 ഹെക്ടർസ്ഥലമാണ് ഏറ്റെടുക്കുന്നത്. ആഘാത ബാധിതർക്ക് വീടും തുറസ്സായ ഭൂമിയും നഷ്ടപ്പെടുന്നു.

### 5.3 പദ്ധതിയുടെ പരോക്ഷഫലങ്ങൾ

ഭൂമി ഏറ്റെടുക്കൽ പ്രത്യക്ഷത്തിൽ ബാധിക്കാത്തവരും എന്നാൽ അവിടെ താമസിക്കുന്നവരോ ജോലി ചെയ്യുന്നവരോ ആയവരെയൊണ് പദ്ധതി പരോക്ഷമായി ബാധിക്കുന്നവർ എന്ന് കണക്കാക്കുന്നത്, ആയതിനാൽ ഈ പ്രദേശത്ത് പദ്ധതി പരോക്ഷമായി ഭൂഉടമയെ ബാധിക്കുന്നുണ്ട്.

### 5.4 പട്ടിക വർഗ്ഗക്കാരുടെയോ വനാവകാശം നഷ്ടപ്പെടുന്ന പരമ്പരാഗത വനവാസികളുടെയോ കുടുംബം

കടമകുടി ബോട്ട് ജെട്ടിയുടെ നിർമ്മാണത്തിൽ പട്ടിക വർഗ്ഗക്കാരുടെയോ വനാവകാശം നഷ്ടപ്പെടുന്ന പരമ്പരാഗത വനവാസികളുടെയോ കുടുംബം ഉൾപ്പെടുന്നില്ല.

### 5.5 ഏറ്റെടുക്കുന്നസ്ഥലം മൂന്ന് വർഷമായി ഉപജീവനത്തിനായി ആശ്രയിച്ചിരുന്ന കുടുംബങ്ങളാണോ?

പദ്ധതിക്കുവേണ്ടി സ്ഥലം ഏറ്റെടുക്കലുമായി ബന്ധപ്പെട്ട് ആഘാത ബാധിതരിൽ നിന്നും സ്ഥലം മാത്രമേ നഷ്ടപ്പെടുന്നുള്ളൂ. ആയതിനാൽ കടമകുടിബോട്ട് ജെട്ടിയുടെ നിർമ്മാണം ഉപജീവന മാർഗ്ഗത്തെ ബാധിക്കുന്നില്ല.

**5.6 ഏറ്റെടുക്കുന്നസ്ഥലം സംസ്ഥാന കേന്ദ്രസർക്കാരുകളുടെ ഏതെങ്കിലും ക്ഷേമപദ്ധതിയുടെ ഭാഗമായി ലഭിച്ച കുടുംബങ്ങളുടേതാണോ ?**

കൊച്ചി വാട്ടർ മെട്രോപദ്ധതിയുടെ ഭാഗമായി കടമക്കൂടിബോട്ട് ജെട്ടിക്ക് വേണ്ടി ഏറ്റെടുക്കുന്നസ്ഥലം സംസ്ഥാന കേന്ദ്രസർക്കാരുകളുടെ ഏതെങ്കിലും ക്ഷേമപദ്ധതിയുടെ ഭാഗമായി ലഭിച്ച കുടുംബങ്ങളുടേതല്ല.

**5.7 ഏറ്റെടുക്കലിന് മുമ്പ് വർഷമോ അതിലധികമോ മുമ്പായി നഗര പ്രദേശങ്ങളിൽ പാർക്കുന്ന കുടുംബങ്ങളാണോ?**

പദ്ധതിബാധിതർ നഗര പ്രദേശങ്ങളിൽ പാർക്കുന്ന കുടുംബങ്ങളല്ല.

**5.8 ഏറ്റെടുക്കൽ മൂലം ഉപജീവനമാർഗ്ഗം നഷ്ടപ്പെട്ടു പൊതുസ്ഥലത്തെ ആശ്രയിച്ച് കഴിയുന്ന കുടുംബങ്ങൾ**

കടമക്കൂടിബോട്ട് ജെട്ടിയുടെ നിർമ്മാണത്തിന്റെ ഭാഗമായി ഏറ്റെടുക്കൽ മൂലം ഉപജീവനമാർഗ്ഗം നഷ്ടപ്പെട്ടു പൊതുസ്ഥലത്തെ ആശ്രയിച്ച് കഴിയുന്ന കുടുംബങ്ങൾ ഉൾപ്പെടുന്നില്ല.

**5.9 ഫലദായക വസ്തുക്കളുടെ വിവരങ്ങൾ**

നിർദ്ദിഷ്ട പദ്ധതി പ്രദേശത്ത് ഫലദായക വസ്തുക്കൾ ഉൾപ്പെടുന്നില്ല.

## അദ്ധ്യായം 6

# സാമൂഹ്യ സാമ്പത്തിക രൂപരേഖ

### 6.1 പശ്ചാത്തലം

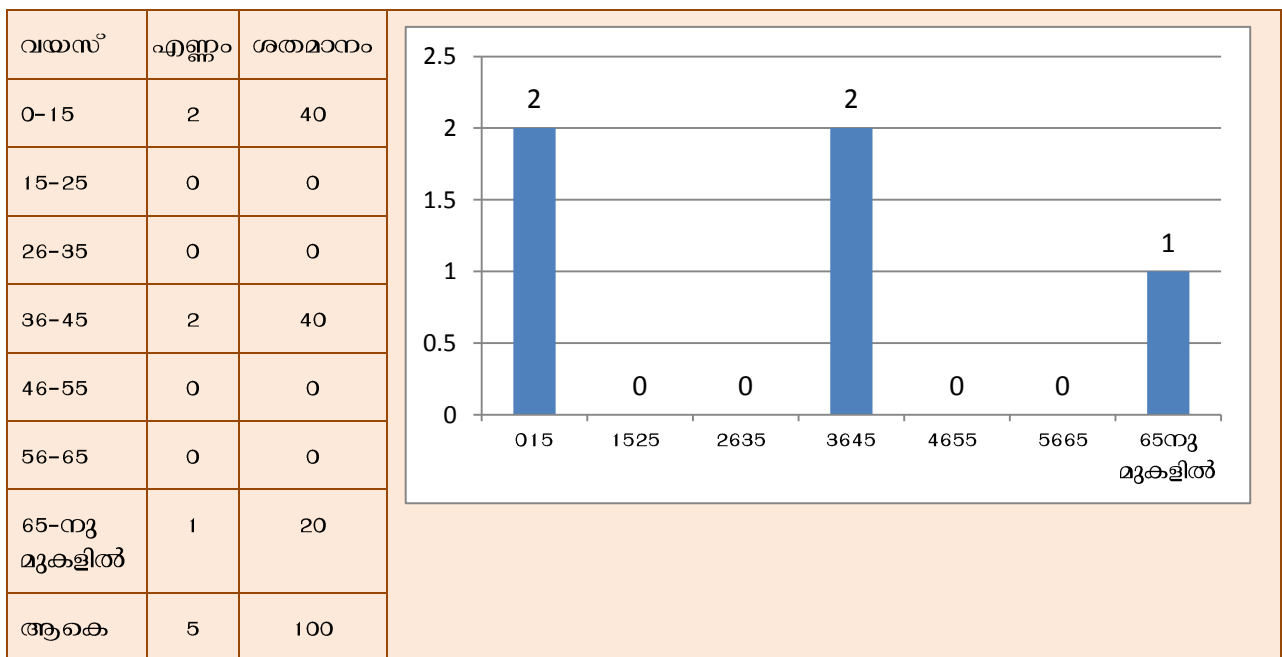
പദ്ധതി ബാധിത കുടുംബങ്ങളുടെ സാമൂഹ്യ സാമ്പത്തിക സാംസ്കാരിക തലങ്ങളിലെ അവസ്ഥയും, പ്രസ്തുത ഘടകങ്ങളുടെ സ്ഥിതി വിശേഷവുമാണ് ഈ അദ്ധ്യായത്തിൽ ഉൾപ്പെടുത്തിയിരിക്കുന്നത്. ജനസംഖ്യാപരമായ വിശദാംശങ്ങൾ, സ്ഥിതി, ജീവനോപാധിതമായ കുടുംബങ്ങൾ, പദ്ധതി ബാധിതമായ ജനങ്ങളുടെ അനുബന്ധ വിവരങ്ങൾ എന്നിവയാണ് ഈ അദ്ധ്യായത്തിൽ ചേർത്തിരിക്കുന്നത്.

### 6.2 കുടുംബവിവരങ്ങൾ

**പട്ടിക 6.1 കുടുംബ വരുമാനം**

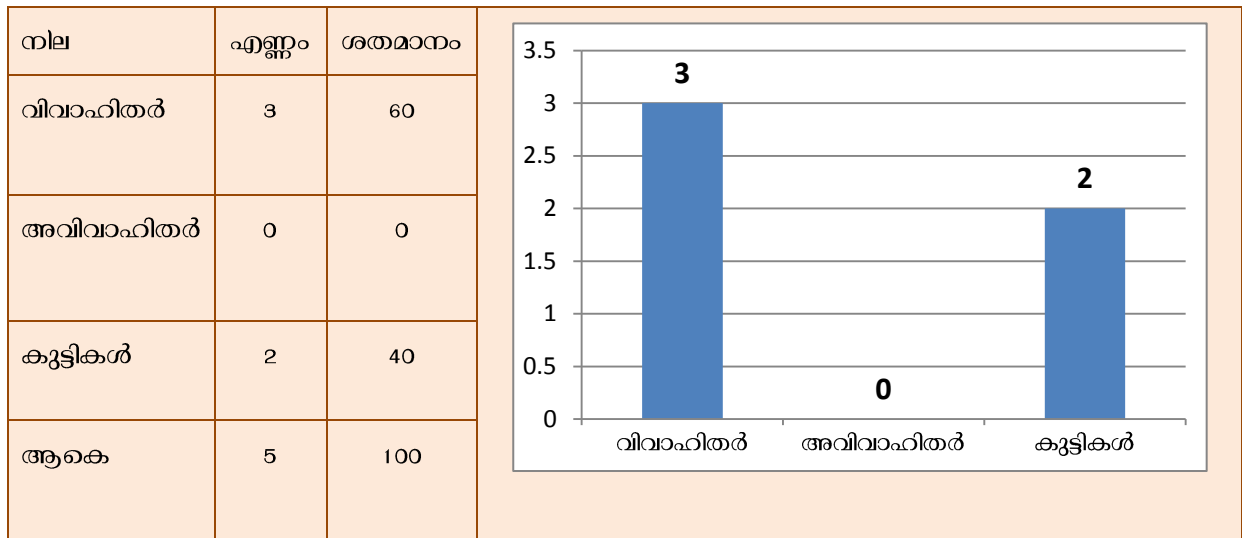
വരുമാനം	എണ്ണം	ശതമാനം
10000-20000	1	50
മറുപടിയില്ല	1	50
<b>ആകെ</b>	<b>2</b>	<b>100</b>

**പട്ടിക 6.2 വയസ് തിരിച്ചുള്ള വിവരം**

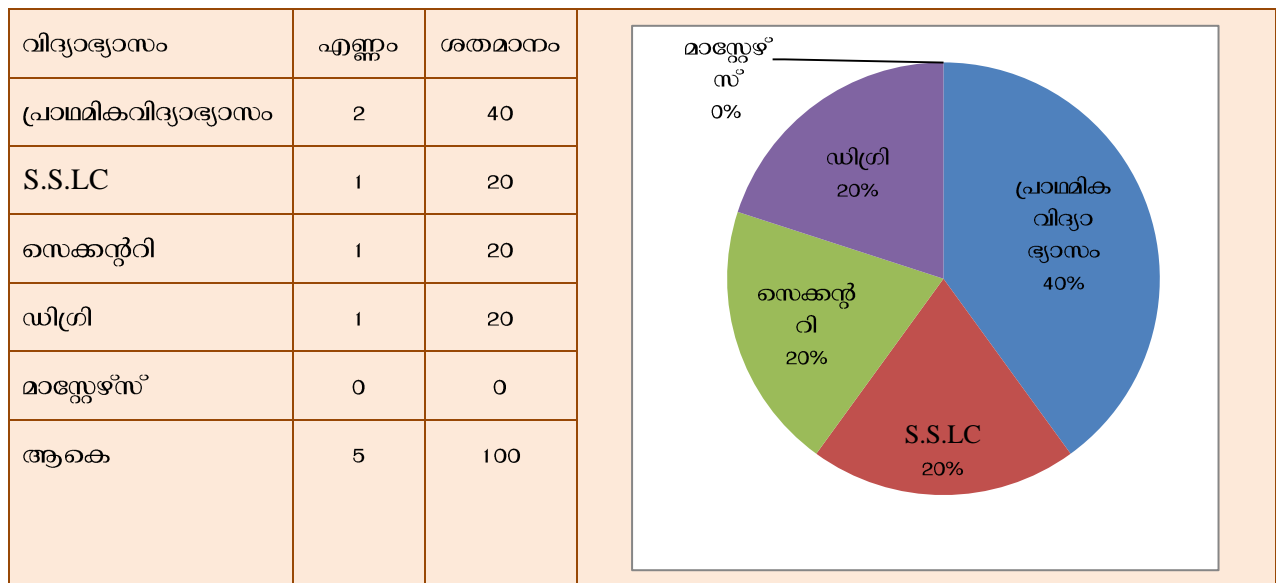




**പട്ടിക 6.3 വിവാഹിതർ/അവിവാഹിതർ/വിധവകൾ**



**പട്ടിക 6.4 പദ്ധതി ബാധിതജനങ്ങളുടെ വിദ്യാഭ്യാസം**



**പട്ടിക 6.5 പദ്ധതി ബാധിത ജനങ്ങളുടെ തൊഴിൽ സംബന്ധമായവിവരങ്ങൾ**

മേഖല	എണ്ണം	ശതമാനം
റേഷൻകാർഡ്	2	100
സ്വകാര്യമേഖല	0	0
ആകെ	2	100

**പട്ടിക 6.6 റേഷൻകാർഡിന്റെ തരംതിരിവ്**

തരം	എണ്ണം	ശതമാനം
ദാരിദ്ര്യരേഖക്ക് മുകളിൽ	1	100
ഇല്ല	0	0
ആകെ	1	100

91/10 സർവ്വേ നമ്പരിലെ ഭൂജമ പദ്ധതി ബാധിത പ്രദേശത്തെ വിവരശേഖരണവുമായി സഹകരിച്ചില്ല.

**6.3 മതവിഭാഗം**

ആഘാതബാധിത കുടുംബങ്ങൾ ക്രിസ്ത്യൻവിഭാഗത്തിൽപ്പെടുന്നു.

**6.4 ആഘാത ബാധിതമാകുന്ന ജീവനോപാധികൾ**

ആഘാത ബാധിത പ്രദേശത്ത് തുറസ്സായ ഭൂമിയും വീടും ഉൾപ്പെടുന്നു എന്നാൽ വ്യാപാര സമുച്ചയങ്ങൾ ഒന്നും തന്നെ ഉൾപ്പെട്ടിട്ടില്ല.

## അദ്ധ്യായം 7

# സാമൂഹ്യാഘാതത്തിന്റെ ലഘൂകരണം

### 7.1 ആഘാതം കുറയ്ക്കുന്നതിനുള്ള സമീപനം

പ്രസ്തുത പദ്ധതിക്ക് വേണ്ടി സ്ഥലം ഏറ്റെടുക്കുമ്പോൾ ഉണ്ടാകുന്ന പ്രത്യാഘാതങ്ങൾ കുറയ്ക്കുന്നതിനുവേണ്ടിയാണ് സാമൂഹ്യ പ്രത്യാഘാത പദ്ധതി നിർവ്വഹണം ആസൂത്രണം തയ്യാറാക്കിയിരിക്കുന്നത്. പ്രധാനമായും നഷ്ടപരിഹാരമായി തൃപ്തികരമായ തുക കൂടാതെ കുടുംബാംഗങ്ങൾക്ക് ജോലി എന്നിവ നൽകാനാണ് വ്യക്തികൾ ആവശ്യപ്പെടുന്നത്. ആയതിനാൽ ഏറ്റെടുക്കുന്ന സ്ഥലത്തിനും വസ്തുവകകൾക്കും നൽകേണ്ട വില ആഘാത ബാധിതരുമായി ചേർന്ന് ചർച്ച ചെയ്ത് തീരുമാനിക്കുകയും, സ്ഥലം ഏറ്റെടുക്കുന്നതിന് മുൻപേ ഈ തുക വിതരണം ചെയ്യുക എന്നതുമാണ് പ്രത്യാഘാത ലഘൂകരണ നടപടികായി നിർദ്ദേശിക്കുന്നത്.

പ്രകൃതി സൗഹൃദമായ വികസനവും നഗരത്തിന്റെ ആകമാന നന്മയ്ക്കും വേണ്ടി പദ്ധതി ബാധിതരെ ബോധവൽക്കരിക്കുകയും കൊച്ചി വാട്ടർ മെട്രോ പദ്ധതി മൂലം ഉണ്ടാകുന്ന പ്രയോജനങ്ങൾക്ക് ഭാഗമാക്കാൻ ഉതകുന്ന നടപടികൾ സ്വീകരിക്കുന്നത് പ്രത്യാഘാതത്തെ ലഘൂകരിക്കാൻ സഹായിക്കും.

### 7.2 ആഘാതം ഇല്ലാതാക്കുവാനോ ലഘൂകരിക്കുവാനോ നഷ്ടം നികത്തുവാനോ ഉള്ള മാർഗ്ഗങ്ങൾ:

ഭൂമി ഏറ്റെടുക്കലിൽ ന്യായമായ നഷ്ടപരിഹാരത്തിനും സുതാര്യതയ്ക്കും പുനരധിവാസത്തിനും പുനഃസ്ഥാപനത്തിനുമുള്ള അവകാശ നിയമം 2013 (RFCTLARR Act 2013) നിഷ്കർഷിക്കുന്ന പ്രകാരമുള്ള നഷ്ടപരിഹാരം യഥാസമയം നൽകുക.

### 7.3 പദ്ധതി നിർദ്ദേശത്തിലെ നടപടികൾ

ബന്ധപ്പെട്ട സമിതി നഷ്ടപരിഹാര വിതരണത്തിനായി ഒരു പ്രത്യേക ബജറ്റ് വകുപ്പുണ്ടാക്കുക.

### 7.4 തൊഴിലവസരം

തദ്ദേശീയരുടെ പ്രധാന ആവശ്യത്തിലൊന്ന് പദ്ധതിയുടെ ഭാഗമായി വരുന്ന ജോലി ഒഴിവുകളിൽ നിയമനം നൽകുന്ന കാര്യമാണ്. വിദ്യാഭ്യാസ യോഗ്യത മാനദണ്ഡമായി നിശ്ചയിക്കാവുന്നതാണ്.

7.5 ആഘാത ലഘൂകരണവും മാനേജ്മെന്റ് പ്ലാനും

ആഘാതം	ലഘൂകരണ മാർഗ്ഗം	നിരീക്ഷണ സൂചകങ്ങൾ	ഉത്തരവാദിത്വപ്പെട്ട ഏജൻസി
നഷ്ടപരിഹാരം അപര്യാപ്തമാകുമെന്ന ആശങ്ക	<ul style="list-style-type: none"> <li>പദ്ധതി മൂലം ജനങ്ങൾക്കുണ്ടാകുന്ന നഷ്ടം പൂർണ്ണമായും പരിഹരിക്കുന്നതിന് മാനദണ്ഡം തയ്യാറാക്കുക.</li> <li>നഷ്ടപരിഹാരത്തിനുള്ള മാനദണ്ഡം ഏറ്റെടുക്കുന്നതിനു വിശദീകരിക്കുക</li> <li>ജനങ്ങളുടെ ആശങ്കകൾ രേഖപ്പെടുത്തുന്നതിനുള്ള പരാതി പരിഹാര സംവിധാനം ഏർപ്പെടുത്തുക</li> </ul>	<ul style="list-style-type: none"> <li>നഷ്ടപരിഹാരം നൽകുന്നതിലെ സുതാര്യത</li> <li>നഷ്ടപരിഹാരത്തെപ്പറ്റിയുള്ള പരാതികളുടെ എണ്ണം</li> <li>തുകവർദ്ധിപ്പിക്കണമെന്നാവശ്യപ്പെടുന്ന പരാതികളുടെ എണ്ണം</li> </ul>	റവന്യൂ വകുപ്പ്
നഷ്ടപരിഹാരത്തുക കൊണ്ട് ഭൂമി വാങ്ങാൻ കഴിയാത്ത അവസ്ഥ	<ul style="list-style-type: none"> <li>സമാനമായ പ്രദേശത്ത് പകരം ഭൂമി വാങ്ങാൻ കഴിയും വിധം നഷ്ടപരിഹാരത്തുക നൽകുന്നതിനുള്ള മാനദണ്ഡങ്ങൾക്ക് രൂപം നൽകുക.</li> </ul>	<ul style="list-style-type: none"> <li>പകരം ഭൂമി കണ്ടെത്താൻ കഴിയാത്തവരുടെ എണ്ണം</li> </ul>	റവന്യൂ വകുപ്പ്
നഷ്ടപരിഹാരത്തുക കിട്ടുന്നതിലുള്ള കാലതാമസം സംബന്ധിച്ച ആകാംക്ഷ	<ul style="list-style-type: none"> <li>ഭൂമി ഏറ്റെടുത്ത് പ്രോജക്ടിന് കൈപ്പറ്റുന്നതിനുമുമ്പ് തന്നെ നഷ്ടപരിഹാരത്തുക സംബന്ധിച്ച് തീർപ്പാക്കുക.</li> </ul>	<ul style="list-style-type: none"> <li>ഭൂമി ഏറ്റെടുക്കൽ പ്രക്രിയ പൂർത്തിയാക്കിയ ശേഷവും നഷ്ടപരിഹാരം കിട്ടാതെ കാത്ത് നിൽക്കുന്നവരുടെ എണ്ണം</li> </ul>	
വീട് നഷ്ടപ്പെടുന്നതിലുള്ള ആശങ്ക	<ul style="list-style-type: none"> <li>പകരം വീട് ലഭ്യമാകുവരെ താമസ സൗകര്യം ലഭ്യമാക്കുക.</li> <li>പുതിയ സ്ഥലത്തേക്ക് മാറുന്നതിനുള്ള സഹായങ്ങൾ ചെയ്ത് നൽകുക</li> <li>കൗൺസിലിംഗ് സേവനം ലഭ്യമാക്കുക.</li> <li>പുനരധിവാസ പദ്ധതിയേയും നടപടിക്രമങ്ങളെയും കുറിച്ച് കൃത്യമായ വിവരങ്ങൾ നൽകി കൊണ്ടിരിക്കുക.</li> </ul>	<ul style="list-style-type: none"> <li>പകരം താമസസൗകര്യം ഏർപ്പെടുത്തുന്നതിലുണ്ടാകുന്ന കാലതാമസം</li> </ul>	RFCTLARR ACT

## സാമൂഹ്യ പ്രത്യാഘാത നിർവ്വഹണ പദ്ധതി സ്ഥാപന സംവിധാനം

### 8.1 സ്ഥാപന സംവിധാനങ്ങളും ചുമതലപ്പെട്ട വ്യക്തികളും

RFCTLARR നിയമം 2013-ൽ നിർവ്വഹിക്കുന്നതിന് പ്രകാരം സർക്കാർ നിയമിക്കുന്ന അഡ്മിനിസ്ട്രേറ്റർക്ക് ആയിരിക്കും, പദ്ധതി ബാധിത കുടുംബങ്ങൾക്കുള്ള പുനസ്ഥാപന സ്കീം തയ്യാറാക്കുന്നതിന്റെ ഉത്തരവാദിത്വം. ഗവൺമെന്റിനെയും പുനരധിവാസത്തിനും പുനസ്ഥാപനത്തിനുമുള്ള കമ്മീഷണറുടെയും മേൽനോട്ടത്തിനും മാർഗ്ഗദർശനത്തിനും നിയന്ത്രണത്തിനും വിധേയമായ പുനരധിവാസത്തിനും പുനസ്ഥാപനത്തിനുള്ള അഡ്മിനിസ്ട്രേറ്റർ തന്റെ കീഴിലുള്ള പ്രോജക്ടിനുവേണ്ടിയുള്ള പുനരധിവാസത്തിനും പുനസ്ഥാപനത്തിനുമുള്ള സ്കീമിന്റെ രൂപീകരണത്തിനും നടത്തിപ്പിനും നേൽനോട്ടത്തിനും ഉത്തരവാദിയായിരിക്കുന്നതാണ്.

RFCTLARR നിയമം 2013-ൽ നിർവ്വഹിക്കും പ്രകാരമുള്ള ഉചിതമായ നഷ്ടപരിഹാരം നൽകുന്നത് വഴി നിർദ്ദിഷ്ട പദ്ധതിയുടെ പ്രത്യാഘാതം ലഘൂകരിക്കാൻ സാധിക്കാത്തതാണ്.

ഭൂമി ഏറ്റെടുക്കലിൽ നഷ്ടപരിഹാരത്തിനും സുതാര്യതയ്ക്കും വേണ്ടി കേരള സർക്കാർ രൂപീകരിച്ച നിയമത്തിൽ പറയുന്ന പ്രകാരം ന്യായമായ നഷ്ടപരിഹാരം, പുനരധിവാസം, പുനസ്ഥാപനം എന്നിവയ്ക്കുവേണ്ടിയുള്ള ജില്ലാതല കമ്മിറ്റിയിൽ ചുവടെ ചേർക്കുന്ന ആളുകളെ ഉൾപ്പെടുത്തേണ്ടതാണ്.

- ജില്ലാകളക്ടർ
- പുനരധിവാസ പുനസ്ഥാപന അഡ്മിനിസ്ട്രേറ്റർ
- ഭൂമിയേറ്റെടുക്കാൽ ഓഫീസർ
- സാമ്പത്തിക ഉദ്യോഗസ്ഥർ
- സാമ്പത്തിക തീരുമാനങ്ങൾ കൈക്കൊള്ളാൻ അർത്ഥന അധികാരികളുടെ പ്രതിനിധികൾ
- തദ്ദേശ സ്വയംഭരണ വകുപ്പിന്റെ പ്രതിനിധികൾ

## അദ്ധ്യായം 9

# സാമൂഹ്യ പ്രത്യാഘാത ദുരീകരണ ബഡ്ജറ്റ്

### 9.1 പുനഃസ്ഥാപനത്തിനും പുനരധിവാസത്തിനും വരുന്ന ചിലവ്

പദ്ധതിബാധിത പ്രദേശം പുനഃസ്ഥാപനത്തിനും പുനരധിവാസത്തിനും വരുന്ന ചിലവ് കണക്കാക്കിയിട്ടില്ല.

### 9.2 വാർഷിക ബഡ്ജറ്റും ആസൂത്രണ രേഖയും

ബാധകമല്ല

### 9.3 സാമ്പത്തിക സ്രോതസ്സ് തരംതിരിച്ച്

പദ്ധതി ബാധിത പ്രദേശത്ത് സാമ്പത്തിക സ്രോതസ്സ് തരം തിരിച്ചിട്ടില്ല.

## സാമൂഹ്യ പ്രത്യാഘാത ദുരീകരണ പദ്ധതി- മേൽനോട്ടവും മുല്യനിർണ്ണയവും

### 10.1 മേൽനോട്ടവും മുല്യനിർണ്ണയവും - പ്രധാന സൂചികകൾ

- ഭൂവുടമകളുടെ ജില്ലാതല പർച്ചേസിംഗ് കമ്മിറ്റി മീറ്റിംഗിൽ ഉള്ള പങ്കാളിത്തം
- എത്ര ഭൂവുടമകളിൽ നിന്ന് നേരിട്ട് ഭൂമി വാങ്ങാൻ സാധിച്ചു
- നഷ്ടപരിഹാരം കണക്കാക്കുവാൻ ഉപയോഗിച്ച മാനദണ്ഡങ്ങൾ
- തടസ്സപ്പെട്ട പ്രവേശന മാർഗ്ഗങ്ങളുടെ പുനഃസ്ഥാപനം
- പരാതി പരിഹാര സമിതിയുടെ രൂപീകരണം
- പുനരധിവാസത്തിനും പുനഃസ്ഥാപനത്തിനും വേണ്ടി വരുന്ന സമയം

### 10.2 റിപ്പോർട്ടിംഗ് രീതിയും മേൽനോട്ടവും കർത്തവ്യങ്ങളും

ബന്ധകമല്ല

### 10.3 സ്വതന്ത്ര മുല്യനിർണ്ണയം-രൂപരേഖ

ബന്ധകമല്ല

## നേട്ടങ്ങളും കോട്ടങ്ങളും അപഗ്രഥനം ഭൂമി ഏറ്റെടുക്കൽ സംബന്ധിക്കുന്ന നിർദ്ദേശം

### 11.1 അന്തിമ ഉപസംഹാരം ജനകീയ ലക്ഷ്യങ്ങളുടെ വിലയിരുത്തൽ

കൊച്ചി വാട്ടർ മെട്രോ പദ്ധതി പ്രധാനമായും ലക്ഷ്യം വയ്ക്കുന്നത് പൊതുഗതാഗതത്തിന് വേണ്ടിയുള്ള കടത്ത് സേവനങ്ങൾ മാത്രമല്ല, ഗതാഗതം കൊണ്ട് ബന്ധിക്കാവുന്ന സകല പ്രദേശങ്ങളുടെയും പ്രകൃതിസൗഹൃദമായ വികസനവും നഗരത്തിന്റെ ആകമാനമായ പൊതുഗതാഗത ശൃംഖലയുടെ കണ്ണിയായി ജലഗതാഗതത്തെ ബന്ധിപ്പിക്കുകയാണ്. കേവലം ഒരു മുക്കിൽനിന്ന് മറ്റൊരു മുക്കിലേക്കുള്ള കടത്ത് സേവനത്തിനുപരിയായി, ഉപഭോക്താക്കൾക്കും സമൂഹഭാഗമാക്കാനുള്ള തുറന്ന ഒരു ഗതാഗത സൗകര്യമാണ് തയ്യാറാക്കാനുദ്ദേശിക്കുന്നത്. നഗരത്തിനുവേണ്ടിയുള്ള ഒരു കുറ്റമറ്റ സംയോജനം എന്ന മഹാശയത്തിന്റെ ഭാഗം കൂടിയാണിത്. നഗരത്തിലേക്ക് വളരെ എളുപ്പത്തിലും വേഗത്തിലും എത്തിപ്പെടാവുന്നതും ഗതാഗതവുമായി ബന്ധപ്പെട്ട് അഭിമുഖീകരിക്കുന്ന പ്രശ്നങ്ങൾക്ക് ഒരു പരിഹാരമാർഗ്ഗമാണ് കൊച്ചി വാട്ടർ മെട്രോ പദ്ധതി. നിർദ്ദിഷ്ടപദ്ധതി വരുന്ന തോടുകൂടി നഗരത്തിലെ ഗതാഗതകുരുക്കിന് ഗണ്യമായി മാറ്റം സംഭവിക്കുന്നു.

### 11.2 പ്രത്യാഘാതങ്ങളുടെ സ്വഭാവവും തീവ്രതയും

കൊച്ചി വാട്ടർ മെട്രോപദ്ധതിയുടെ ഭാഗമായി കടമകൂടി ബോട്ട് ജെട്ടിക്ക് വേണ്ടി ഏറ്റെടുക്കുന്ന പ്രദേശത്ത് വീടും, തുറസ്സായ സ്ഥലവും ഉൾപ്പെടുന്നു.

ജലസ്രോതസ്സുകളും വേണ്ടവിധം ഉപയോഗിച്ച് മെച്ചപ്പെട്ട ജലഗതാഗതസംവിധാനം സ്ഥാപിതമാകുന്നത് വഴി സമയലാഭവും, മെച്ചപ്പെട്ട യാത്രാസൗകര്യവും പ്രദാനം ചെയ്യാൻ കഴിയുന്നു. തൊഴിലവസരങ്ങൾക്ക് മുൻഗണന നൽകുന്നതോടൊപ്പം വികസനപ്രവർത്തനങ്ങൾക്കും മുൻതൂക്കം നൽകുന്നത്.

പ്രദേശത്തിന്റെ സാമൂഹ്യ സാമ്പത്തിക വികസനത്തിന് പ്രത്യാഘാത ലക്ഷ്യകരണത്തിനും സഹായിക്കുന്നു. എന്നാൽ തന്നെ ഇതൊരു പൊതു വികസന പ്രവർത്തനമായതിനാൽ വ്യക്തികൾ സ്ഥലം വിട്ട് കൊടുക്കേണ്ടി വരുന്നു. ഏതൊരു പൊതുവികസന പ്രവർത്തനത്തിനു സ്ഥലം ഏറ്റെടുക്കുമ്പോൾ പല വ്യക്തികളെയും പ്രതികൂലമായി ബാധിക്കാറുണ്ട്. ഇത്തരത്തിലുള്ള വികസന പ്രവർത്തനത്തിനായി പ്രതികൂലസാഹചര്യങ്ങളിലൂടെ കടന്ന് പോകേണ്ടിവരികയും പ്രത്യാഘാതങ്ങൾ അനുഭവിക്കേണ്ടിവരികയും ചെയ്യുന്നവരുടെ താൽപര്യങ്ങൾ സംരക്ഷിക്കുന്നതിനായി ഉയർന്ന് വന്നിട്ടുള്ള സംവിധാനങ്ങളിൽ ഒന്നാണ് ഭൂമി ഏറ്റെടുക്കലിൽ ന്യായമായ നഷ്ടപരിഹാരത്തിനും സുതാര്യതയ്ക്കും പുനരധിവാസത്തിനും പുനസ്ഥാപനത്തിനുള്ള അവകാശനിയമം, 2013 നിഷ്കർഷിച്ചിരിക്കുന്നു. ഇന്ത്യൻ വികസന പ്രവർത്തനങ്ങളുടെ ഭാഗമായി ഭൂമി ഏറ്റെടുക്കൽ നടക്കുമ്പോൾ അതിലെ പൊതുതാൽപര്യവും സാമൂഹിക ആഘാതവും നിർണ്ണയിക്കണം എന്ന് ഈ നിയമത്തിലെ വകുപ്പ് 4 നിഷ്കർഷിക്കുന്നു.



## ശുപാർശ

- ചെലവുകൾക്കതീതമായ പദ്ധതി നേട്ടങ്ങൾ കണക്കിലെടുത്ത് പ്രത്യേകത ബാധിത കുടുംബങ്ങൾക്ക് മതിയായ നഷ്ടപരിഹാരം നൽകി പദ്ധതി നടപ്പിലാക്കേണ്ടതാണ്.
- ഭൂമി ഏറ്റെടുക്കലിന്റെ ഭാഗമായി പ്രദേശവാസികൾക്ക് ഭൂമി, വീട്, എന്നിവ നഷ്ടമാകുന്നു. ഭൂമി ഏറ്റെടുക്കലിൽ ന്യായമായ നഷ്ടപരിഹാരത്തിനും സുതാര്യതയ്ക്കും പുനരധിവാസത്തിനും പുനസ്ഥാപനത്തിനുമുള്ള അവകാശ നിയമം 2013 പ്രകാരം നഷ്ടപരിഹാരം ലഭിക്കുന്നതിന് അവകാശം ഉണ്ട്.
- പദ്ധതി വരുന്നതിന്റെ ഭാഗമായി കൂടിയൊഴിപ്പിക്കപ്പെടുന്ന കുടുംബത്തെ അതിനാവശ്യമായ പുനരധിവാസപദ്ധതി നൽകി പദ്ധതി നടപ്പിലാക്കേണ്ടതാണ്.

## സംഗ്രഹം

പട്ടണത്തിലെ ഗതാഗതക്കുരുക്കും യാത്രാക്ലേശവും പരിഹരിക്കുന്ന കൊച്ചി വാട്ടർ മെട്രോ പദ്ധതി, കൊച്ചിക്ക് ഒരു നാഴികക്കല്ലാണ്. കൊച്ചി വാട്ടർ മെട്രോ പ്രോജക്ടിന്റെ 15 ബോട്ട് ജെട്ടികളുടെ നിർമ്മാണത്തിനുവേണ്ടി 207.79 ആർസ് സ്ഥലമാണ് ഏറ്റെടുക്കുന്നത്. ഇതിൽ കടമക്കൂടി ബോട്ട് ജെട്ടിക്ക് 0.0550 ഹെക്ടർ സ്ഥലമാണ് ഏറ്റെടുക്കുന്നത്. ഭൂമി ഏറ്റെടുക്കലിന്റെ ഭാഗമായി ഭൂഉടമകൾക്ക് ഭൂമി, വീട്, എന്നിവ നഷ്ടമാകുന്നു. ഭൂമി ഏറ്റെടുക്കലിൽ ന്യായമായ നഷ്ടപരിഹാരത്തിനും സുതാര്യതയ്ക്കും പുനരധിവാസത്തിനും പുനസ്ഥാപനത്തിനുമുള്ള അവകാശ നിയമം 2013 പ്രകാരം നഷ്ടപരിഹാരം ലഭിക്കുന്നതിന് അവകാശം ഉണ്ട്. എന്നതിനാൽ ഇവർക്ക് ഉണ്ടാകുന്ന സാമൂഹികാഘാതങ്ങൾ വിലയിരുത്തുകയും അവ ലഘൂകരിക്കുന്നതിനുള്ള മാർഗ്ഗങ്ങൾ കണ്ടെത്തുന്നതിനാണ് ഈ പഠനം നടത്തിയിരിക്കുന്നത്.

മെച്ചപ്പെട്ട ജലഗതാഗതത്തിന്റെ ആവശ്യകത മുൻനിർത്തി ഒരു ബഹുസാധ്യതാഗതാഗത വ്യവസ്ഥിതി വികസിപ്പിച്ചെടുക്കുകയാണ് ഈപദ്ധതിയുടെ ലക്ഷ്യം. നഗരവികസനവകുപ്പിന്റെ നിർദ്ദേശ പ്രകാരം കൊച്ചി മെട്രോ റെയിൽ ലിമിറ്റഡിന്റെ നേതൃത്വത്തിൽ ആണ് പദ്ധതി നടപ്പിലാക്കുന്നത്. ജനങ്ങളുടെ പ്രതീക്ഷയ്ക്കൊത്തവണ്ണം കൊച്ചി നഗരത്തിന് വേണ്ടി അന്താരാഷ്ട്ര നിലവാരമുള്ളതും, മെട്രോ സമ്പ്രദായം ഉൾപ്പെടെ മറ്റ് ഗതാഗതത്തോട് സംയോജിക്കപ്പെട്ട് ഒരു പൊതു ടിക്കറ്റ് നിരക്കിലും പൊതുസമയക്രമത്തിലും, ഒരു സുസ്ഥിര സമഗ്ര ജലഗതാഗത വ്യവസ്ഥിതി വികസിപ്പിച്ചെടുക്കുന്നതും ഇതിന്റെ ലക്ഷ്യമാണ്.

കൊച്ചി വാട്ടർ മെട്രോ പദ്ധതി വരുന്നതിനാൽ പൊതുജനങ്ങൾക്ക് ഉണ്ടാകാവുന്ന ഒരുപാട് നേട്ടങ്ങൾ മുൻനിർത്തി വിശകലനം ചെയ്യുമ്പോൾ പദ്ധതിക്കായി സ്ഥലം ഏറ്റെടുക്കേണ്ടത് വളരെ അത്യാവശ്യമാണ്. എന്നാൽ പ്രത്യാഘാതങ്ങൾ നേരിടേണ്ടി വരുന്നവർക്ക് നിയമപരവും നീതി ലഭിക്കുന്നതുമായ നഷ്ടപരിഹാരം നൽകുകയും ചെയ്തുകൊണ്ട് ഭൂമി ഏറ്റെടുക്കുന്നതാണ് ഏറ്റവും അനുയോജ്യമായ രീതി എന്നും മനസ്സിലാക്കാൻ കഴിയും.

# പരിഹാര നിർദ്ദേശങ്ങൾ

ഭൂമി ഏറ്റെടുക്കുന്നതുമൂലം ഉണ്ടാകാവുന്ന പ്രശ്നങ്ങൾ പരിഹരിക്കുന്നതിനുള്ള പ്രധാന നിർദ്ദേശങ്ങൾ

- ഏറ്റെടുക്കുന്ന ഭൂമിക്കും മറ്റ് സമ്പത്തുകൾക്കും ലഭിക്കാവുന്ന ഏറ്റവും ഉയർന്ന നഷ്ടപരിഹാരം കാലതാമസം കൂടാതെ ലഭ്യമാക്കുക.
- നിലവിലുള്ള താമസസ്ഥലത്തുനിന്ന് സാധന സാമഗ്രികൾ മാറ്റുന്നതിനുള്ള സഹായസംവിധാനം സജ്ജീകരിക്കുക.
- പുനരധിവാസ നടപടികൾ പൂർത്തിയാകുന്നതിനുമുമ്പ് കുടുംബങ്ങളെ മാറ്റി താമസിപ്പിക്കേണ്ടിവന്നാൽ അതിനുള്ള സൗകര്യങ്ങൾ ഏർപ്പെടുത്തുക.
- നിർദ്ദിഷ്ട പദ്ധതിയിൽ ഒഴിവു വരുന്ന തൊഴിലവസരങ്ങളിൽ ഭൂമി വിട്ടുതരുന്ന കുടുംബങ്ങളിൽ ഉള്ളവർക്ക് തൊഴിൽ സംവരണം ഏർപ്പെടുത്തുക.
- ആവശ്യമുള്ളവർക്ക് നിശ്ചിത തൊഴിൽ മേഖലകളിൽ നൈപുണ്യ പരിശീലനം ലഭ്യമാക്കുക, കഴിവതും സമീപപ്രദേശത്തുതന്നെ പുനരധിവാസത്തിനുള്ള സ്ഥലം കണ്ടെത്തുക.
- പുനരധിവാസിപ്പിക്കപ്പെടുന്നവരുടെ മാനസിക-സാമൂഹിക ആഘാതങ്ങളും ആശങ്കകളും ഭൂമി കിട്ടുന്നതിന് വിശ്വാസയോഗ്യമായ ഒരു സന്നദ്ധ സംഘടനയുടെ സേവനം പ്രയോജനപ്പെടുത്തുക.

## നന്ദി, കടപ്പാട്

പദ്ധതി പ്രദേശത്തെ ജനങ്ങളുടെയും വിവിധ സംഘടനകളുടെയും സഹായമില്ലാതിരുന്നെങ്കിൽ, ഈ SIA പഠനം സാധ്യമാകുകയില്ലായിരുന്നു. യുത്ത് സോഷ്യൽ സർവ്വീസ് ഓർഗനൈസേഷനെ ഈ ചുമതല ഏൽപ്പിച്ചതിന്, ആദ്യമായി റവന്യൂ വകുപ്പിനോടുള്ള കടപ്പാട് രേഖപ്പെടുത്തട്ടെ. ഈ പഠനം വിജയകരമായി പൂർത്തിയാക്കാൻ അവസരോചിതമായ മാർഗ്ഗ നിർദ്ദേശങ്ങൾ നൽകിയ ബഹു. എറണാകുളം ജില്ലാ കളക്ടറോടും എല്ലാ ഉദ്യോഗസ്ഥരോടുമുള്ള നന്ദിയും അവരോടുള്ള കടപ്പാടും രേഖപ്പെടുത്തുന്നു.

സ്ഥലമേറ്റെടുക്കൽ സംബന്ധിച്ച വിവരങ്ങൾ ശേഖരിക്കാൻ സഹായിച്ച സ്പെഷ്യൽ തഹസീൽദാറോടും എല്ലാ ഉദ്യോഗസ്ഥരോടുമുള്ള കൃതജ്ഞതയും പ്രകാശിപ്പിക്കുന്നു. പഠനപൂർത്തീകരണത്തിന് ഉദാരമായ സേവനങ്ങൾ കാഴ്ചവച്ച KMRL യുടെ ഉദ്യോഗസ്ഥവൃന്ദത്തെയും നന്ദിപൂർവ്വം സ്മരിക്കുന്നു.

കടമകുടി പഞ്ചായത്ത് പ്രസിഡന്റ്, പഞ്ചായത്തിലെ ഉദ്യോഗസ്ഥവൃന്ദത്തോടും, കടമകുടി വില്ലേജിലെ ഉദ്യോഗസ്ഥർ, പദ്ധതി പ്രദേശത്തെ ജനങ്ങൾ എന്നിവരോടും, അവരുടെ സഹായത്തിനും സഹകരണത്തിനും ഞങ്ങൾ നന്ദി അർപ്പിക്കുന്നു.

ഓരോ കാൽവയ്പ്പിലും മാർഗ്ഗനിർദ്ദേശം നൽകി സഹായിച്ച പദ്ധതിയുടെ നെടും തൂണർ ആയ യുത്ത് സോഷ്യൽ സർവ്വീസ് ഓർഗനൈസേഷന്റെ എക്സിക്യൂട്ടീവ് ഡയറക്ടറേയും ഇവിടെ ഞങ്ങൾ കൃതജ്ഞതാപൂർവ്വം സ്മരിക്കട്ടെ! പ്രസ്തുത വ്യക്തികളുടെ മഹനീയമായ പിന്തുണയില്ലാതിരുന്നെങ്കിൽ ഈ പഠന പദ്ധതി വിജയകരമായി പര്യവസാനിക്കുകയില്ലായിരുന്നു.

**അനുബന്ധങ്ങൾ**

© കേരള സർക്കാർ  
Government of Kerala  
2019



Regn.No. KERBIL/2012/45073  
dated 05-09-2012 with RNI  
Reg No.KI/TV(N)/634/2018-20

# കേരള ഗസറ്റ് KERALA GAZETTE

## അസാധാരണം EXTRAORDINARY

ആധികാരികമായി പ്രസിദ്ധപ്പെടുത്തുന്നത്  
PUBLISHED BY AUTHORITY

വാല്യം 8 Vol. VIII	തിരുവനന്തപുരം, ചൊവ്വ Thiruvananthapuram, Tuesday	2019 നവംബർ 05 05th November 2019	നമ്പർ No. } 2652
		1195 തുലാം 19 19th Thulam 1195	
		1941 കാർത്തികം 14 14th Karthika 1941	

GOVERNMENT OF KERALA

REVENUE (B) DEPARTMENT

NOTIFICATION

G.O.(P)No.74/2019/RD

Dated, 04/11/2019

Thiruvananthapuram,

S. R. O. No. 811/2019

WHEREAS, it appears to the Government of Kerala that the land specified in the Schedule below is needed or likely to be needed for a public purpose, to wit for the land acquisition of 207.79 Ares of land for the construction of 15 Boat Jetties for Integrated Water Transport System for Water Metro Project.

AND WHEREAS, in exercise of the powers conferred in sub-section (1) of section 4 of the Right to Fair Compensation and Transparency in land Acquisition, Rehabilitation and Resettlement Act, 2013 (Central Act 30 of 2013), Government of Kerala have decided to conduct a Social Impact Assessment in the area specified in the schedule below.

This is a digitally signed Gazette.  
Authenticity may be verified through <https://compose.kerala.gov.in/>



NOW THEREFORE, sanction is hereby accorded to Youth Social Service Organisation, Kothamangalam to conduct a Social Impact assessment Study and to prepare a Social Impact Assessment Plan as provided in the Act. The process shall be completed within a period of two months in any case.

## SCHEDULE

District: Ernakulam

Village : Kadamakkudi, Varapuzha, Punithura, Rameshwaram, Elamkunnappuzha, Cheranallur, Mulavukad, Nadama, Kakkadnad

Taluk – Kanayannur, Paravoor, Kochi

(The extent given is approximate)

Survey No.	Description	Extent
Block No.1 296/4, 296/8, 296/9, 485/1pt, 485/3, 485/5pt, 485/6pt, 398/12, 398/13, 399/3pt, 181/4pt, 181/6pt, 181/10pt, 181/11, 574/2pt, 575/5pt, 91/9pt, 91/10		207.79
307/3pt, 330/8pt		
1277/1pt, 1277/2pt		
577/2, 1166pt		
Block No.9 232/1pt, 232/4		
Block No.4 232/1pt, 232/3pt, 232/12pt, 233/1pt		
Block No.3 299/7pt, 299/9, 299/10		
Block No.20 47pt, 73		
Block No.20 540/4pt, 540/5pt, 541/1pt, 541/2pt		
		207.79

By order of the Governor,

This is a digitally signed Gazette.  
Authenticity may be verified through <https://compose.kerala.gov.in/>



VENU V  
PRINCIPAL SECRETARY TO GOVERNMENT

Explanatory Note

(This does not form part of the notification, but is intended to indicate its general purport)

The Right to Fair Compensation and Transparency in Land Acquisition, Rehabilitation and Resettlement Rules has come into force on 19.09.2015 and as per Rule 10 notifying a Social Impact Assessment Unit for conducting Social Impact Assessment Study is required. Requisition has been received for acquiring 207.79 Ares of land for the construction of 15 Boat Jetties for Integrated Water Transport System for Water Metro Project.

The notification is intended to achieve the above object.

---

PUBLISHED BY THE SUPERINTENDENT OF GOVERNMENT PRESS  
AT THE GOVERNMENT CENTRAL PRESS, THIRUVANANTHAPURAM, 2019

This is a digitally signed Gazette.  
Authenticity may be verified through <https://compose.kerala.gov.in/>



Digitally signed by SHE  
Date:2019.11.05 07:44:



സാക്ഷ്യപത്രം

കൊച്ചി വാട്ടർ മെട്രോ പദ്ധതിയുടെ ഭാഗമായി കടമക്കൂടി ബോട്ട് ജെട്ടിക്കു വേണ്ടി ഭൂമി ഏറ്റെടുക്കുന്നതുമായി ബന്ധപ്പെട്ട് കേരളാഗസ്റ്റ് വിജ്ഞാപനം G.O(P)No.74/2019/RD,Dt-4.11.2019,അടിസ്ഥാനമാക്കിയുള്ള സാമൂഹ്യ പ്രത്യാഘാത പഠനത്തിന്റെ കരട് റിപ്പോർട്ട് / /2019 ഈ ഓഫീസിന്റെ നോട്ടീസ്ബോർഡിൽ പ്രസിദ്ധീകരിച്ചിട്ടുള്ളതായി സാക്ഷ്യപ്പെടുത്തുന്നു.

എന്ന്



## സാക്ഷ്യപത്രം

കൊച്ചി വാട്ടർ മെട്രോ പദ്ധതിയുടെ ഭാഗമായി കടമക്കൂടി ബോട്ട് ജെട്ടിക്കു വേണ്ടി ഭൂമി ഏറ്റെടുക്കുന്നതുമായി ബന്ധപ്പെട്ട് കേരളാഗസ്റ്റ് വിജ്ഞാപനം G.O(P)No.74/2019/RD, Dt-4.11.2019, അടിസ്ഥാനമാക്കിയുള്ള സാമൂഹ്യ പ്രത്യാഘാത പഠനത്തിന്റെ കരട് റിപ്പോർട്ട് 16/12/2019 ഈ ഓഫീസിന്റെ നോട്ടീസ്ബോർഡിൽ പ്രസിദ്ധീകരിച്ചിട്ടുള്ളതായി സാക്ഷ്യപ്പെടുത്തുന്നു.

എന്ന്



## സാക്ഷ്യപത്രം

കൊച്ചി വാട്ടർ മെട്രോ പദ്ധതിയുടെ ഭാഗമായി കടമക്കൂടി ബോട്ട് ജെട്ടിക്കു വേണ്ടി ഭൂമി ഏറ്റെടുക്കുന്നതുമായി ബന്ധപ്പെട്ട് കേരളാഗസ്റ്റ് വിജ്ഞാപനം G.O(P)No.74/2019/RD,Dt-4.11.2019,അടിസ്ഥാനമാക്കിയുള്ള സാമൂഹ്യ പ്രത്യാഘാത പഠനത്തിന്റെ കരട് റിപ്പോർട്ട് 16/12/2019 ഈ ഓഫീസിന്റെ നോട്ടീസ്ബോർഡിൽ പ്രസിദ്ധീകരിച്ചിട്ടുള്ളതായി സാക്ഷ്യപ്പെടുത്തുന്നു.

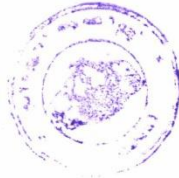


എന്ന് *Anu hana*  
Deputy Collector (L.A.),  
Kochi Metro Rail Project, Ernakulam,  
Civil Station, Kakkanad-682 030.

സാക്ഷ്യപത്രം

കൊച്ചി വാട്ടർ മെട്രോ പദ്ധതിയുടെ ഭാഗമായി കടമക്കൂടി ബോട്ട് ജെട്ടിക്കു വേണ്ടി ഭൂമി ഏറ്റെടുക്കുന്നതുമായി ബന്ധപ്പെട്ട് കേരളാഗസ്റ്റ് വിജ്ഞാപനം G.O(P)No.74/2019/RD,Dt-4.11.2019,അടിസ്ഥാനമാക്കിയുള്ള സാമൂഹ്യ പ്രത്യാഘാത പഠനത്തിന്റെ കരട് റിപ്പോർട്ട് / /2019 ഈ ഓഫീസിന്റെ നോട്ടീസ്ബോർഡിൽ പ്രസിദ്ധീകരിച്ചിട്ടുള്ളതായി സാക്ഷ്യപ്പെടുത്തുന്നു.

എന്ന്



*[Handwritten Signature]*  
19/12/19  
Village Panchayat  
KADAMAKUDY

സാക്ഷ്യപത്രം

കൊച്ചി വാട്ടർ മെട്രോ പദ്ധതിയുടെ ഭാഗമായി കടമക്കൂടി ബോട്ട് ജെട്ടിക്കു വേണ്ടി ഭൂമി ഏറ്റെടുക്കുന്നതുമായി ബന്ധപ്പെട്ട് കേരളാഗസ്റ്റ് വിജ്ഞാപനം G.O(P)No.74/2019/RD.Dt-4.11.2019,അടിസ്ഥാനമാക്കിയുള്ള സാമൂഹ്യ പ്രത്യാഘാത പഠനത്തിന്റെ കരട് റിപ്പോർട്ട് 19/12/2019 ഈ ഓഫീസിന്റെ നോട്ടീസ്ബോർഡിൽ പ്രസിദ്ധീകരിച്ചിട്ടുള്ളതായി സാക്ഷ്യപ്പെടുത്തുന്നു.

Received  
*[Handwritten Signature]*

എന്ന്

SECRETARY  
KADAMAKUDY GRAMA PANCHAYAT



സാക്ഷ്യപത്രം

കൊച്ചി വാട്ടർ മെട്രോ പദ്ധതിയുടെ ഭാഗമായി കടമക്കൂടി ബോട്ട് ജെട്ടിക്കു വേണ്ടി ഭൂമി ഏറ്റെടുക്കുന്നതുമായി ബന്ധപ്പെട്ട് കേരളാഗസ്റ്റ് വിജ്ഞാപനം G.O(P)No.74/2019/RD,Dt-4.11.2019,അടിസ്ഥാനമാക്കിയുള്ള സാമൂഹ്യ പ്രത്യാഘാത പഠനത്തിന്റെ കരട് റിപ്പോർട്ട് 16/12/2019 ഈ ഓഫീസിന്റെ നോട്ടീസ്ബോർഡിൽ പ്രസിദ്ധീകരിച്ചിട്ടുള്ളതായി സാക്ഷ്യപ്പെടുത്തുന്നു.

എന്ന്



**അനുബന്ധം 2 അഭിമുഖ പ്രശ്നോത്തരി**

**കൊച്ചി വാട്ടർ മെട്രോ പ്രൊജക്ട്, കടമക്കുടി ബോട്ട് ജെട്ടി,  
സാമൂഹ്യ പ്രത്യാഘാത വിലയിരുത്തൽ  
പഠനത്തിനുവേണ്ടിയുള്ള സാമൂഹ്യ സാമ്പത്തിക സർവ്വേ**

SIA സൂചന നമ്പർ	
അഭിമുഖം നടത്തിയ വ്യക്തിയുടെ പേര്	
സർവ്വേ നടത്തിയ തീയതി	
സൂപ്പർവൈസറുടെ പേര്	
വിവരങ്ങൾ കമ്പ്യൂട്ടറിൽ രേഖപ്പെടുത്തിയ വ്യക്തിയുടെ പേര്	
വിവരങ്ങൾ കമ്പ്യൂട്ടറിൽ രേഖപ്പെടുത്തിയ തീയതി വിവരങ്ങൾ വിശകലനം ചെയ്ത വ്യക്തിയുടെ പേരും തീയതിയും	
വിവരദാതാവിന്റെ പേര്	
ആഘാതബാധിതനായ വ്യക്തിയുടെ പേര് (മുകളിൽ രേഖപ്പെടുത്തിയതിൽ നിന്നും വ്യത്യസ്തമാണെങ്കിൽ)	
വിലാസം പിൻ കോഡ് ഉൾപ്പെടെ (പദ്ധതി ബാധിത പ്രദേശത്ത് കൃത്യമായി എവിടെ നിന്ന് രേഖപ്പെടുത്തുക)	
ബന്ധപ്പെടുവാനുള്ള ഫോൺ നമ്പർ	
ബന്ധപ്പെടുവാനുള്ള മൊബൈൽ നമ്പർ	
ഐഡന്റിറ്റി കാർഡ് വിവരങ്ങൾ (ഏതെങ്കിലും ഒന്ന്)	
ആധാർ നമ്പർ	
റേഷൻ കാർഡ് നമ്പർ	
പാസ്പോർട്ട് നമ്പർ	
ഇലക്ഷൻ ഐഡി നമ്പർ	

Q. 1. തിരിച്ചറിയൽ	നഗരം/പട്ടണം	
	പ്രദേശം/സ്ഥലം	
	ഡിവിഷൻ/വാർഡ് നമ്പർ	

Q.2 വിവരദാതാവ്	ഉടമ		ഉടമയുടെ പ്രതിനിധി	
Q.3 വിവരദാതാവിന്റെ പേരും വിലാസവും	ഉടമ		ഉടമയുടെ പ്രതിനിധി	

വസ്തുവിന്റെ വിവരങ്ങൾ

Q.4 വസ്തുവിന്റെ തരം

തുറസ്സായ ഭൂമി		നിലം		നിലംനികർത്ത പുരയിടം	
---------------	--	------	--	---------------------	--

Q.5 വസ്തുവിന്റെ ഉപയോഗം

തുറസ്സായ ഭൂമി		കൃഷിക്കുപയോഗിക്കുന്ന ചതുപ്പുനിലം		മറ്റുള്ളവ (വ്യക്തമാക്കുക)	
Q.6 ആധാരത്തിൽ രേഖപ്പെടുത്തിയിട്ടുള്ള ഉടമയുടെ പേര് (ആധാരത്തിലുള്ള എല്ലാ അംഗങ്ങളുടെയും പേരെഴുതുക)					
a) ബന്ധപ്പെടുവാനുള്ള വിലാസം പിൻകോഡ് സഹിതം					
b) ബന്ധപ്പെടുവാനുള്ള ഫോൺ നമ്പർ					
c) കുടുംബനാഥനുമായുള്ള ബന്ധം					
d) വസ്തു കൈവശമായിരിക്കുന്നത്		പരമ്പരാഗതമായ്			
		വിലയ്ക്ക് വാങ്ങിയത്			
		കടനുകയറിയത്			
		മറ്റുള്ളവ (വ്യക്തമാക്കുക)			
e) വസ്തു കൈവശമായ തീയതി (ഏകദേശ കലയളവ്)					



f) കഴിഞ്ഞ 3 വർഷക്കാലമായ് വസ്തുവിന്മേൽ നടത്തിയിട്ടുള്ള വ്യവഹാരങ്ങളുടെ വിവരങ്ങൾ	
---	--

Q. 7 സ്ഥലത്തിന്റെ വിവരങ്ങൾ

a) സർവ്വെ നമ്പർ (നിർബന്ധം)	
b) ആകെ വ്യാപ്തി (ഹെക്ടറിൽ)	
c) ആഘാതബാധിതമാകുന്ന ഭാഗത്തിന്റെ അളവ് (ഹെക്ടറിൽ)	

ഒന്നിലധികം ഭൂമിയുണ്ടെങ്കിൽ കൂടുതൽ പേപ്പർ ഉപയോഗിക്കുക.

ആഘാതം

Q. 8 ആഘാതത്തിന്റെ വ്യാപ്തി	പൂർണ്ണമായും		ഭാഗികമായും	
Q. 9 പദ്ധതി നിലവിൽ വന്നതിനുശേഷം വസ്തു പുനരുപയോഗിക്കുവാൻ കഴിയുമോ	കഴിയും		ഇല്ല	

റേഷൻ കാർഡിന്റെ വിവരങ്ങൾ

Q. 10 താങ്കൾക്ക് റേഷൻകാർഡ് ഉണ്ടോ	ഉണ്ട്		ഇല്ല		ഉണ്ടെങ്കിൽ നമ്പർ	കാർഡ്
Q. 11 റേഷൻ കാർഡിന്റെ തരം	ബി.പി. എൽ		എ.പി. എൽ		എ.എ.വൈ	

പൊതുവായ വിവരങ്ങൾ

Q. 12 കുടുംബാംഗങ്ങളുടെ എണ്ണം	പുരുഷൻ	സ്ത്രീ
------------------------------	--------	--------

കുടുംബ സംവിധാനം	കുട്ടികുടുംബം		അണുകുടുംബം		ഏകവ്യക്തി	
-----------------	---------------	--	------------	--	-----------	--

കുടുംബാംഗങ്ങളുടെ വിവരങ്ങൾ

ക്രമനമ്പർ	പേര്	കുടുംബനാഥനുമായുള്ള ബന്ധം	പ്രായം	ലിംഗം	വൈവാഹിക അവസ്ഥ	വിദ്യാഭ്യാസം	ജോലി	മാസവരുമാനം	സ്ഥായിയായ അസുഖങ്ങൾ
						പഠനം പൂർത്തിയായത്	പഠനം തുടരുന്നത്		

Q. 13 മതം	ഹിന്ദു		മുസ്ലിം		ക്രിസ്ത്യൻ		ജെയിൻ		മറ്റുള്ളവ
Q.14 സാമൂഹ്യവിഭാഗം	പട്ടികജാതി		പട്ടികവർഗ്ഗം		മറ്റിവിഭാഗം		പൊതുവിഭാഗം		മറ്റുള്ളവ

Q. 15 കുടുംബത്തിന്റെ പ്രധാനവരുമാനമാർഗ്ഗം ആഘാതബാധിതമാകുന്നുണ്ടോ?	ഉണ്ട്		ഇല്ല	
---	-------	--	------	--

Q. 16 കുടുംബത്തിന്റെ വരുമാനവും വരുമാനമാർഗ്ഗവും

a) കുടുംബത്തിന്റെ മാസവരുമാനം (രൂപയിൽ)	
b) കുടുംബത്തിന്റെ ഒരു മാസത്തെ ചെലവ് (രൂപയിൽ)	
c) പ്രധാന വരുമാനമാർഗ്ഗം	
d) പ്രായപൂർത്തിയായ വരുമാനദാതാക്കൾ	
e) ആശ്രിതരുടെ എണ്ണം	

പദ്ധതിയുമായ ബന്ധപ്പെട്ട വിവരങ്ങൾ

Q. 17 നിർദ്ദിഷ്ട കടമക്കൂടി ബോട്ട് ജെട്ടി പദ്ധതിയെക്കുറിച്ച് താങ്കൾക്ക് അറിവുണ്ടോ	ഉണ്ട്		ഇല്ല	
--	-------	--	------	--

Q. 18 ഉണ്ടെങ്കിൽ, എവിടെനിന്ന് വിവരം ലഭിച്ചു

പത്രമാധ്യമം		ഇന്റർനെറ്റ്/സാമൂഹ്യ മാധ്യമം		ദൂരദർശൻ	
പൊതുജനങ്ങൾ		മുകളിൽ പറഞ്ഞതെല്ലാം		മറ്റുള്ളവ (വ്യക്തമാക്കുക)	

Q. 19 താങ്കളുടെ അഭിപ്രായത്തിൽ പദ്ധതിയുടെ മൂലം ഉണ്ടായേക്കാവുന്ന നേട്ടങ്ങളും കോട്ടങ്ങളും എന്തൊക്കെയാണ്

ഉണ്ടായേക്കാവുന്ന നേട്ടങ്ങൾ	ഉണ്ടായേക്കാവുന്ന ദോഷങ്ങൾ
മെച്ചപ്പെട്ട സൗകര്യങ്ങളുടെ പ്രാപ്യത മൂലം തൊഴിലവസരങ്ങൾ വർദ്ധിക്കും	ഫലഭൂയിഷ്ടമായ കൃഷിഭൂമി നഷ്ടപ്പെടുന്നു
യാത്രാദൈർഘ്യം കുറയുകയും യാത്രാസൗകര്യം വർദ്ധിക്കുകയും ചെയ്യും	നിലവിലുള്ള ഭൂമിയിൽ സമ്മർദ്ദം അനുഭവപ്പെടുന്നു
സാമ്പത്തിക വ്യാപാര മേഖലയിൽ പുരോഗതി	അന്യദേശങ്ങളിൽ നിന്നുള്ളവരുമായി സംഘർഷസാധ്യത
ഭൂമി വില വർദ്ധനവ്	പദ്ധതി പ്രദേശത്ത് ജനസാന്ദ്രത വർദ്ധനവ്
റിയൽ എസ്റ്റേറ്റ് രംഗത്ത് പുരോഗതി	പകർച്ചവ്യാധികൾക്ക് സാധ്യത
നഗരങ്ങളിലേക്ക് പെട്ടെന്ന് എത്തിച്ചേരാവുന്നതിനാൽ ആരോഗ്യ/വിദ്യാഭ്യാസ കാര്യങ്ങളിൽ പുരോഗതി	വാടകയ്ക്ക് താമസിക്കുന്നവർക്കും കച്ചവടം നടത്തുന്നവർക്കും കൂടുതൽ വാടക നൽകേണ്ടിവരുന്നു.
വാടക വരുമാനത്തിൽ വർദ്ധനവ്	മറ്റുള്ളവ (വ്യക്തമാക്കുക)
മറ്റുള്ളവ (വ്യക്തമാക്കുക)	

Q. 20 പുനരധിവാസ നടപടികൾക്കുള്ള അഭിപ്രായങ്ങൾ

a) ഉടമ

	തത്തുല്യമോ കൂടുതൽ ഫലഭൂയിഷ്ടമോ ആയ ഭൂമി	
താങ്കൾ നിർദ്ദേശിക്കുന്ന പുനരധിവാസ നടപടി	പുനസ്ഥാപനമുല്പത്തിനനുസൃതമായ നഷ്ടപരിഹാരതുക	
	വരുമാനലഭ്യതയ്ക്കുതകുന്ന പരിശീലനം	
	മറ്റുള്ളവ (വ്യക്തമാക്കുക)	

കൂടുതൽ വിവരങ്ങൾ ഉണ്ടെങ്കിൽ....

**അനുബന്ധം 3 പബ്ലിക് ഹിയറിംഗ് സംബന്ധിച്ച് വ്യക്തികൾക്കുള്ള നോട്ടീഫിക്കേഷൻ (മെട്രോ വാർത്ത, മംഗളം)**



**നോട്ടീസ്**  
 No. 16/SIA KWMP /2019  
 ഇതോടൊപ്പമുള്ള പട്ടികയിൽ വിവരിച്ചിട്ടുള്ളതുമായ ഭൂമി ഒരു പൊതു ആവശ്യത്തിന് അതായത് കൊച്ചി വാട്ടർ മെട്രോ പ്രോജക്ടിന്റെ 15 ബോർട്ട് ജെട്ടികളുടെ നിർമ്മാണത്തിനു വേണ്ടി ഏറ്റെടുക്കുന്നത്. ഇതിൽ കടമക്കൂടി ബോർട്ട് ജെട്ടിയുടെ നിർമ്മാണത്തിനു വേണ്ടി ഭൂമി ആവശ്യമുണ്ടെന്നോ ആവശ്യമുണ്ടായേക്കാമെന്നോ ജില്ലാ കളക്ടർക്ക് ബോധ്യമാകുന്നതിനാൽ താഴെ പട്ടികയിൽ പറയുന്ന സ്ഥലത്ത് സാമൂഹ്യ പ്രത്യാഘാത വിഭവവിരുത്തൽ നടത്തുന്നതിന് ഭൂമി ഏറ്റെടുക്കലിൽ ന്യായമായ നഷ്ടപരിഹാരത്തിനും സുതാര്യതയ്ക്കും പുനഃസ്ഥാപനത്തിനുമുള്ള അവകാശ നിയമം (2013 ലെ കേന്ദ്ര ആക്ട് 30) 4-ാം വകുപ്പ് 1-ാം ഉപവകുപ്പ് പ്രകാരമുള്ള കേരള ഗസ്റ്റ് നമ്പർ G.O.(P)No. 74/2019/RD തീയതി 4.11.2019-ാം തീയതി പ്രസിദ്ധീകരിച്ചിട്ടുള്ളതാണ്. സാമൂഹ്യ പ്രത്യാഘാത വിഭവവിരുത്തൽ റിപ്പോർട്ട് തയ്യാറാക്കുന്നതുമായി ബന്ധപ്പെട്ട് താഴെ പ്രസ്താവിക്കുന്ന ഭൂമിയിൽ താൽപര്യമുള്ള കടമക്കൂടി വില്ലേജിൽ ഉൾപ്പെടുന്നവർക്ക് 2019 ഡിസംബർ 26-ാം തീയതി ഉച്ചക്ക് 1.30 മണിക്ക് കടമക്കൂടി പഞ്ചായത്തിന്റെ ഹാളിൽ വച്ച് നടത്തപ്പെടുന്ന പബ്ലിക് ഹിയറിംഗിന് ഹാജരാകേണ്ടതാണെന്ന് ഇതിനാൽ അറിയിച്ചുകൊള്ളുന്നു.

**പട്ടിക**  
 താലൂക്ക്: കണയന്നൂർ, ജില്ല: എറണാകുളം, വില്ലേജ്: കടമക്കൂടി  
 (ഏകദേശ വിസ്തീർണം തന്നിരിക്കുന്നു)

വില്ലേജ്	സർവ്വേ നമ്പർ	വിസ്തീർണം
കടമക്കൂടി	91/9,91/10	0.0550 ഹെക്ടർ

കോതമംഗലം  
 11/12/2019  
 (ഒപ്പ്) ചെയർപേഴ്സൺ  
 സാമൂഹ്യ പ്രത്യാഘാത നിർണ്ണയ യൂണിറ്റ്



**നോട്ടീസ്**  
 നോട്ടീസ് നം. 5 ടി.ഇ. 14 (1) ക്യാബുക്  
 No. 16/SIA KWMP /2019  
 ഇതോടൊപ്പമുള്ള പട്ടികയിൽ വിവരിച്ചിട്ടുള്ളതുമായ ഭൂമി ഒരു പൊതു ആവശ്യത്തിന് അതായത് കൊച്ചി വാട്ടർ മെട്രോ പ്രോജക്ടിന്റെ 15 ബോർട്ട് ജെട്ടികളുടെ നിർമ്മാണത്തിനു വേണ്ടി ഏറ്റെടുക്കുന്നത്. ഇതിൽ കടമക്കൂടി ബോർട്ട് ജെട്ടിയുടെ നിർമ്മാണത്തിനു വേണ്ടി ഭൂമി ആവശ്യമുണ്ടെന്നോ ആവശ്യമുണ്ടായേക്കാമെന്നോ ജില്ലാ കളക്ടർക്ക് ബോധ്യമാകുന്നതിനാൽ താഴെ പട്ടികയിൽ പറയുന്ന സ്ഥലത്ത് സാമൂഹ്യ പ്രത്യാഘാത വിഭവവിരുത്തൽ നടത്തുന്നതിന്, ഭൂമി ഏറ്റെടുക്കലിൽ ന്യായമായ നഷ്ടപരിഹാരത്തിനും സുതാര്യതയ്ക്കും പുനഃസ്ഥാപനത്തിനും പുനഃസ്ഥാപനത്തിനുമുള്ള അവകാശ നിയമം (2013 ലെ കേന്ദ്ര ആക്ട് 30) 4-ാം വകുപ്പ് 1-ാം ഉപവകുപ്പ് പ്രകാരമുള്ള കേരള ഗസ്റ്റ് നമ്പർ G.O.(P)No. 74/2019/RD തീയതി 4.11.2019-ാം തീയതി പ്രസിദ്ധീകരിച്ചിട്ടുള്ളതാണ്. സാമൂഹ്യ പ്രത്യാഘാത വിഭവവിരുത്തൽ റിപ്പോർട്ട് തയ്യാറാക്കുന്നതുമായി ബന്ധപ്പെട്ട് താഴെ പ്രസ്താവിക്കുന്ന ഭൂമിയിൽ താൽപര്യമുള്ള കടമക്കൂടി വില്ലേജിൽ ഉൾപ്പെടുന്നവർക്ക് 2019 ഡിസംബർ 26-ാം തീയതി ഉച്ചക്ക് 1.30 മണിക്ക് കടമക്കൂടി പഞ്ചായത്തിന്റെ ഹാളിൽ വച്ച് നടത്തപ്പെടുന്ന പബ്ലിക് ഹിയറിംഗിന് ഹാജരാകേണ്ടതാണെന്ന് ഇതിനാൽ അറിയിച്ചുകൊള്ളുന്നു.

**പട്ടിക**  
 താലൂക്ക്: കണയന്നൂർ, ജില്ല: എറണാകുളം, വില്ലേജ്: കടമക്കൂടി  
 (ഏകദേശ വിസ്തീർണം തന്നിരിക്കുന്നു)

വില്ലേജ്	സർവ്വേ നമ്പർ	വിസ്തീർണം
കടമക്കൂടി	91/9,91/10	0.0550 ഹെക്ടർ

കോതമംഗലം  
 11/12/2019  
 (ഒപ്പ്) ചെയർപേഴ്സൺ  
 സാമൂഹ്യ പ്രത്യാഘാത നിർണ്ണയ യൂണിറ്റ്

**അനുബന്ധം 4 പബ്ലിക് ഹിയറിംഗ് സംബന്ധിച്ച് ആഘാത ബാധിത കുടുംബങ്ങൾക്കും കമ്പനികൾക്കും നൽകിയ നോട്ടീസ്**

**यूत्त सोष्यल सरवीस ओरगനൈസേഷन**

सोष्यल सरवीस सेन्टर

കാലേജ് പി.ഓ., കോതമംഗലം - 686 666, കോച്ചി, കേരളം, ഇന്ത്യ

Ph: 9446510628 | 0485 2971222 | 9645391800



**Youth Social Service Organization**

Social Service Center

College P.O, Kothamangalam - 686 666, Cochin, Kerala

☎9446510628 | 0485 2971222 | 9645391800

🌐 www.yssso.net | ✉ yssso95@gmail.com

**Executive Director  
Fr. Jose Paruthuvayalil**

ഇതോടൊപ്പമുള്ള പട്ടികയിൽ വിവരിച്ചിട്ടുള്ളതുമായ ഭൂമി ഒരു പൊതു ആവശ്യത്തിന് അതായത് കൊച്ചി വാട്ടർ മെട്രോ പ്രോജക്ടിന്റെ 15 ബോട്ട് ഷെട്ടികളുടെ വിർമ്മാണത്തിനുവേണ്ടി ഏറ്റെടുക്കുന്നത്. ഇതിൽ കടക്കുടി ബോട്ട് ഷെട്ടികളുടെ നിർമ്മാണത്തിനു വേണ്ടി ഭൂമി ആവശ്യമുണ്ടെന്നോ ആവശ്യമുണ്ടായേക്കാമെന്നോ ജില്ലാ കളക്ടർക്ക് ബോധ്യമാകുന്നതിനാൽ താഴെ പട്ടികയിൽ പറയുന്ന സ്ഥലത്ത് സാമൂഹ്യ പ്രത്യാഘാത വിലയിരുത്തൽ നടത്തുന്നതിന്, ഭൂമി ഏറ്റെടുക്കലിൽ ന്യായമായ നഷ്ടപരിഹാരത്തിനും സുതാര്യതയ്ക്കും പുനരധിവാസത്തിനും പുന:സ്ഥാപനത്തിനുമുള്ള അവകാശ നിയമം (2013ലെ കേന്ദ്ര ആക്ട്, 30) 4-ാം വകുപ്പ് 1-ാം ഉപവകുപ്പ് പ്രകാരമുള്ള കേരളാ ഗസ്റ്റ് നമ്പർ G.O(P)No.74/2019/RD തീയതി 4.11.2019-ാം ൽ പ്രസിദ്ധീകരിച്ചിട്ടുള്ളതാണ്. സാമൂഹ്യ പ്രത്യാഘാത വിലയിരുത്തൽ റിപ്പോർട്ട് തയ്യാറാക്കുന്നതുമായി ബന്ധപ്പെട്ട് താഴെ പ്രസ്താവിക്കുന്ന ഭൂമിയിൽ താൽപര്യമുള്ള കടക്കുടി വില്ലേജിൽ ഉൾപ്പെടുന്നവർക്ക് 2019 ഡിസംബർ 26-ാം തീയതി ഉച്ചക്ക് 1.30 മണിക്ക് കടക്കുടിപഞ്ചായത്തിന്റെ ഹാളിൽ വച്ച് നടത്തപ്പെടുന്ന പബ്ലിക് ഹിയറിങ്ങിന് ഹാജരാകേണ്ടതാണെന്ന് ഇതിനാൽ അറിയിച്ചുകൊള്ളുന്നു.

പട്ടിക

താലൂക്ക്: കണയന്നൂർ, ജില്ല: എറണാകുളം, വില്ലേജ്: കടക്കുടി (ഏകദേശ വിസ്തീർണം തന്നിരിക്കുന്നു)

വില്ലേജ് കടക്കുടി	സർവ്വേ നമ്പർ 91/9, 91/10	വിസ്തീർണം 0.0550 ഹെക്ടർ
----------------------	-----------------------------	----------------------------

കോതമംഗലം  
16 /12 /2019

(ഒപ്പ്) ചെയർപേഴ്സൺ  
സാമൂഹ്യ പ്രത്യാഘാത നിർണ്ണയ യൂണിറ്റ്



അനുബന്ധം 5 പബ്ലിക് ഹിയറിംഗിൽ പങ്കെടുത്തവരുടെ ലിസ്റ്റ്

KWMP

LIST OF OFFICIALS IN THE PUBLIC HEARING

Notification number G.O(P)No.74/2019/RD, 4.11.2019

Social Impact Assessment Study For Kadamakkudy boat jetty at Kanayannur Taluk, Kadamakkudy Village

Survey NO. 91/9,91/10

Date : 26/12/2019

TIME: 1.30 pm

Venue : Kadamakkudy Panchayat Hall

SL NO.	NAME	SURVEY NO.	CONTACT NO.	SIGNATURE
1	ABBAS NK	Spl. Tahsil LA No: 2	9447918124	<i>[Signature]</i>
2	K. Ganapatharan	Advisor (L.A.) KMRL	9496770524	<i>[Signature]</i>
3	Felix Melvin	Consultant (L.A)	9442414260	<i>[Signature]</i>
4	K. Sudhakara	Consultant (L.A)	9446463258	<i>[Signature]</i>
5	Benny K. S	Chairman Panchayat	8541503166	<i>[Signature]</i>
6	ABRAHAM RODGERAD MICHAEL	Dy Collector (L.A)	9447792070	<i>[Signature]</i>
7	Indira Parvathi	KMRL road XIII member	7034411911	<i>[Signature]</i>
8	P. J. Joe	YSSO	944651064	<i>[Signature]</i>
9	2K S/da	YSSO	9448505822	<i>[Signature]</i>
10	K.A Antony	Land owner.	92499977989 55	<i>[Signature]</i>
11	Joe Paul M	KMRL	7356602822	<i>[Signature]</i>
12	Nishanth N	KMRL	8884889221	<i>[Signature]</i>
13				



*[Handwritten signature]*